



Guida all'impostazione rapida

EDVR

tyco

Numero di parte: 8200-0841-0005

Guida all'impostazione rapida del sistema EDVR

A. Verifica dei componenti del sistema

Unità EDVR di American Dynamics



Accessori in dotazione



CD-ROM (software di visualizzazione e documentazione per l'utente in formato elettronico) e il presente manuale.



Due cavi di alimentazione:
(1) Standard per l'America settentrionale
(2) Standard per l'Europa continentale



Kit per il montaggio su rack



Power brick
(alimentatore esterno)



Adattatore ingressi/uscite
allarme

Componenti necessari

- Monitor composito (PAL o NTSC)
- Videocamere e cavi BNC

B. Collegamento dei dispositivi al pannello posteriore

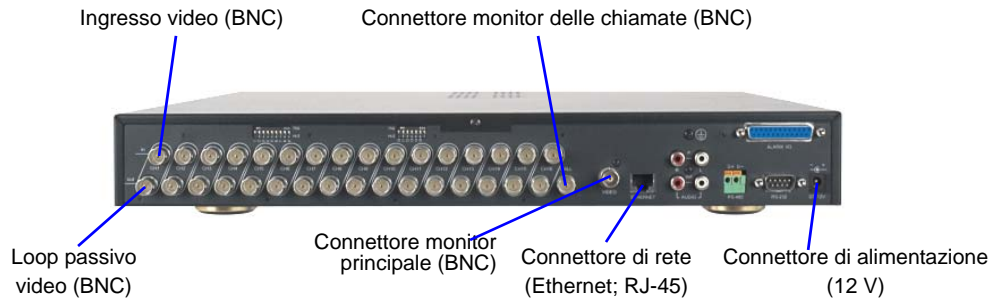
Se è disponibile un computer, è possibile visualizzare la Guida all'installazione e al funzionamento (inclusa nel CD-ROM) mentre si imposta il sistema EDVR.

- 1 Rimuovere tutti i componenti dalla confezione. Nel caso mancasse o risultasse danneggiato un componente qualsiasi, rivolgersi immediatamente al servizio clienti.
- 2 Riporre tutto il materiale di imballaggio per trasportare o inviare il sistema EDVR.
- 3 Collegare il monitor principale al relativo connettore BNC.

- 4 Collegare una o più videocamere ai connettori BNC di ingresso video.

Nota

Per loop passivo video, Touch Tracker (ADTT16E) e altre connessioni, fare riferimento alla Guida all'installazione e al funzionamento, inclusa nel CD-ROM.



C. Accensione e test

- 1 Collegare il cavo di alimentazione al power brick (alimentatore esterno) e quindi a una presa di corrente. Accendere il sistema EDVR, i monitor e le videocamere collegati.

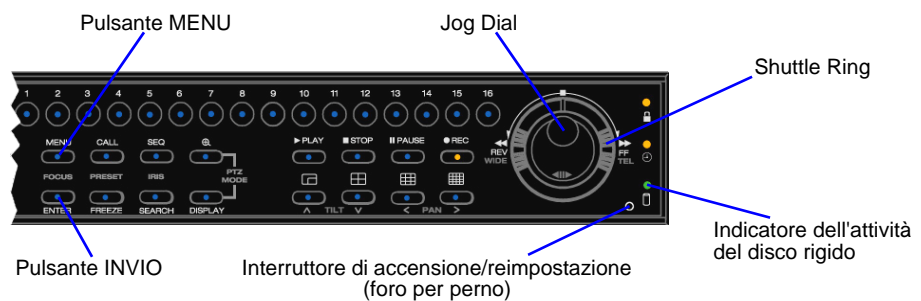
Nota

Quando viene collegato a una presa di corrente, il sistema EDVR si accende automaticamente.

- 2 Se l'unità non si accende automaticamente, inserire uno strumento, come la punta di una penna a sfera, nell'interruttore di accensione/reimpostazione del pannello anteriore (vicino all'angolo inferiore destro), quindi premere delicatamente. L'unità verrà avviata.

Nota

Il pulsante a foro per perno di accensione funziona in due modi: (1) Pressione veloce per accendere o spegnere il sistema EDVR. (2) Pressione di almeno 3 secondi per riavviare il sistema EDVR.



- 3 Per impostare data e ora, premere il pulsante MENU. Selezionare l'opzione Impostazioni rapide, quindi premere INVIO. Per impostare data e ora, utilizzare lo Shuttle Ring. Premere il pulsante MENU per uscire e accedere al Menu principale.

Nota

Premere il pulsante MENU per impostare il sistema EDVR. Per istruzioni dettagliate sull'impostazione, fare riferimento alla Guida all'installazione e al funzionamento disponibile nel CD-ROM.

D. Selezione dell'uscita video: NTSC o PAL (opzionale)

Come impostazione di fabbrica, il sistema EDVR è configurato per l'uscita video NTSC. Se è necessario cambiare l'uscita video in PAL, o viceversa, effettuare la procedura seguente:

- 1 Accendere il sistema EDVR e il monitor principale (se già non sono accesi).
- 2 Sul pannello anteriore del sistema EDVR, premere contemporaneamente i pulsanti Su e Pausa per almeno 3 secondi. Rilasciarli quando viene emesso un segnale acustico prolungato.
- 3 Le immagini della videocamera sullo schermo del monitor principale vengono sostituite dal testo seguente:

Set to PAL (or NTSC). . . . OK

Please Press Any Button to Restart

Nota

Verrà visualizzato il nome della modalità video a cui si sta **passando**, PAL o NTSC e non entrambi i termini.

- 4 Premere un pulsante qualsiasi sul pannello anteriore per riavviare il sistema EDVR. Una volta riavviato, il sistema EDVR funzionerà nella modalità video selezionata.
- 5 Dopo il riavvio, il sistema EDVR non è in fase di registrazione. Premere il pulsante REG per iniziare la registrazione. (Le impostazioni di registrazione predefinite sono: alta qualità con 30 F/S per NTSC e 25 F/S per PAL).

Se si dispone di videocamere e di un monitor a colori ma le immagini visualizzate sono solo in bianco e nero, ripetere la procedura precedente. È probabile che sia stata selezionata l'uscita video errata per la configurazione dell'apparecchio (cioè è stata selezionata l'uscita PAL per un sistema NTSC o l'uscita NTSC per un sistema PAL).

E. Conferma dei risultati

Quando si collega e si accende il sistema EDVR, per impostazione predefinita la registrazione è attivata.

Il sistema EDVR dovrebbe registrare video dal vivo e visualizzare informazioni sul monitor. Il LED di attività del disco rigido sul pannello anteriore dovrebbe lampeggiare. Il sistema EDVR sta funzionando come descritto?

Sì:

spegnere l'unità e continuare a installare gli allarmi e gli altri accessori come necessario. Per i dettagli, fare riferimento alla Guida all'installazione e al funzionamento del sistema EDVR.

No:

se il sistema EDVR non si è acceso, reimpostarlo utilizzando l'interruttore di accensione/reimpostazione, descritto nel passaggio 2 della sezione C ("Accensione e test").

Osservare il monitor principale per vedere se l'unità si riavvia. Se sul monitor non appaiono indicazioni, inserire di nuovo uno strumento nell'interruttore e premere velocemente per spegnere l'unità. Quindi effettuare i seguenti controlli:

- Connessioni
- Impostazioni delle terminazioni
- Videocamere
- Monitor
- Cavi e altri connettori

Se, nonostante i controlli precedenti, l'unità non riesce ad accendersi o se l'unità è stata riavviata ma ancora non funziona correttamente, rivolgersi al supporto tecnico di American Dynamics.

F. Installazione del software EDVR Client (opzionale)

Per visualizzare e gestire in remoto uno o più sistemi EDVR da un PC, installare il software EDVR Client in dotazione.

Nota

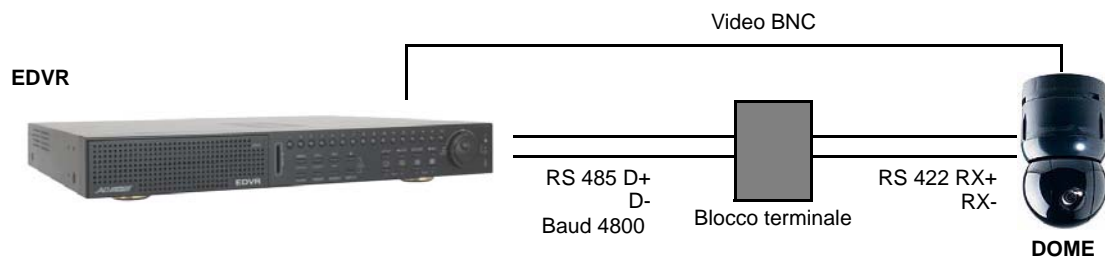
Sia il sistema EDVR che il PC devono essere collegati fisicamente alla stessa rete (LAN).

- 1 Inserire il CD in dotazione nell'unità CD-ROM del PC da cui si desidera monitorare in remoto uno o più EDVR. L'installazione del software viene avviata automaticamente.
- 2 Attenersi alle istruzioni visualizzate. Il nome utente predefinito è **admin** e la password predefinita è **9999**.
- 3 Fare riferimento alla Guida all'installazione e al funzionamento, inclusa nel CD, per le procedure di installazione e configurazione e per una panoramica delle funzioni.

Fare riferimento a questa guida anche per i dettagli sull'utilizzo di un browser Web per esaminare in remoto uno o più EDVR.

G. Collegamento di un dispositivo SpeedDome Ultra o Optima al sistema EDVR

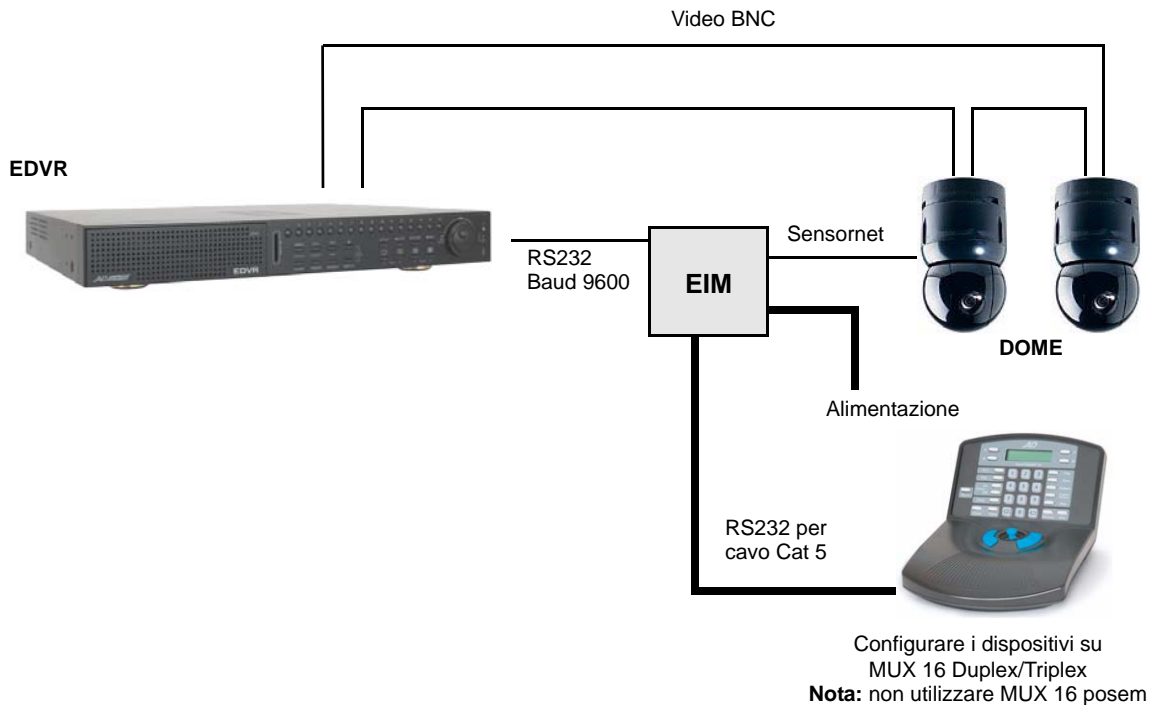
- 1 Collegare i componenti hardware. Fare riferimento al diagramma seguente:



- 2 Per configurare la porta COM, premere il pulsante MENU. Selezionare Impostazioni avanzate > Comunicazione > Impostazioni RS485, utilizzando i pulsanti con la freccia o il Jog Dial, quindi premere il pulsante INVIO. Impostare la Velocità baud (ad esempio 4800 per AD SpeedDome Ultra o Optima) utilizzando lo Shuttle Ring. Tenere premuto il pulsante MENU per tornare al Menu principale.
- 3 Per configurare le impostazioni dome, premere il pulsante MENU. Selezionare Impostazioni avanzate > Impostazioni dome, utilizzando i pulsanti con la freccia o il Jog Dial, quindi premere il pulsante INVIO. Selezionare la telecamera appropriata, quindi impostare un ID (numero intero tra 1 - 254) e selezionare il protocollo adatto al dome utilizzando lo Shuttle Ring (ad esempio: AD422 per AD SpeedDome Ultra o Optima). Tenere premuto il pulsante MENU per tornare al Menu principale.

H. Collegamento di ADTT16E al sistema EDVR

- 1 Collegare i componenti hardware. Fare riferimento al diagramma seguente:



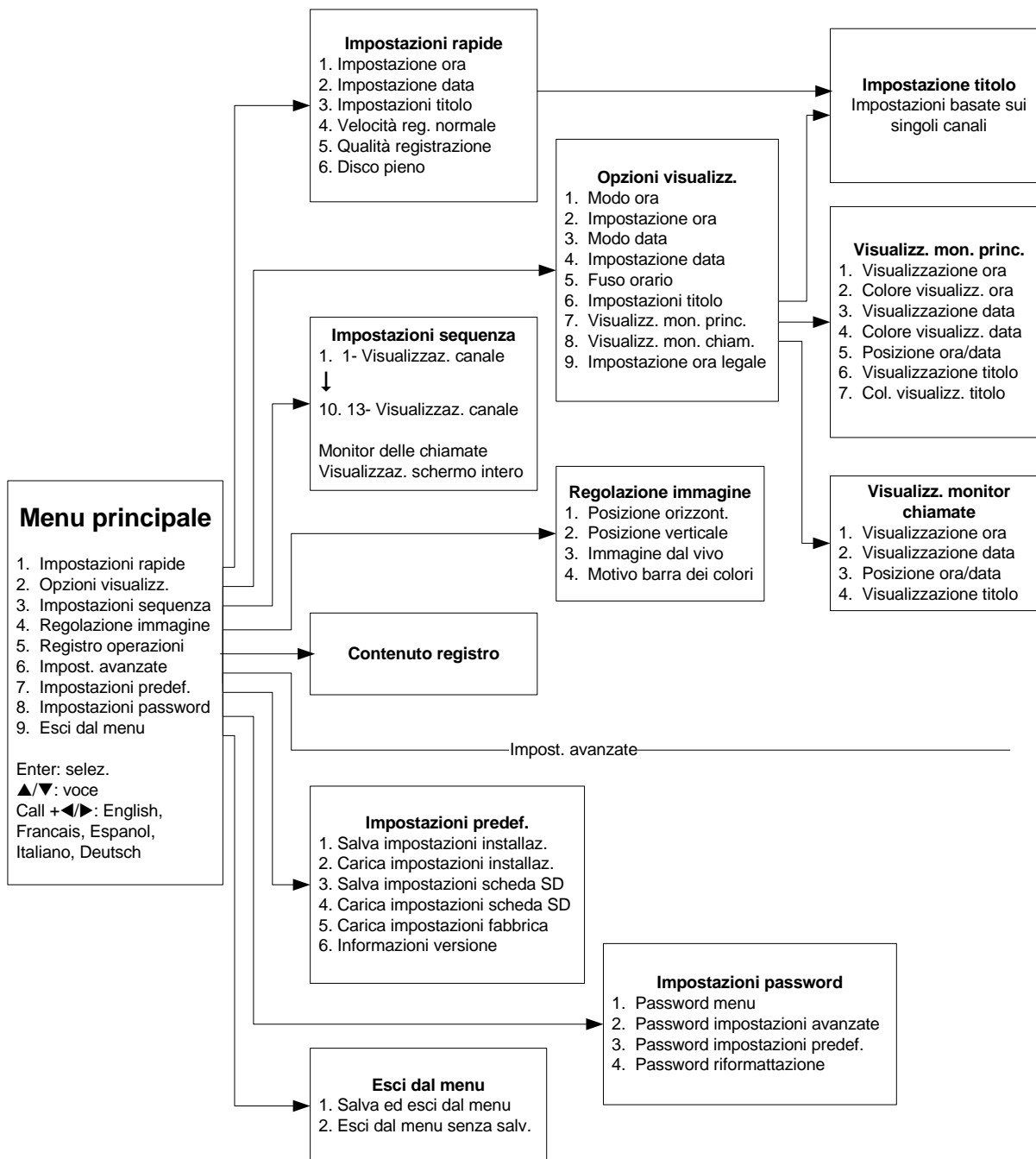
- 2 Configurare il Touch Tracker (configurazione dispositivi). Configurare i dispositivi su MUX16 Duplex o Triplex

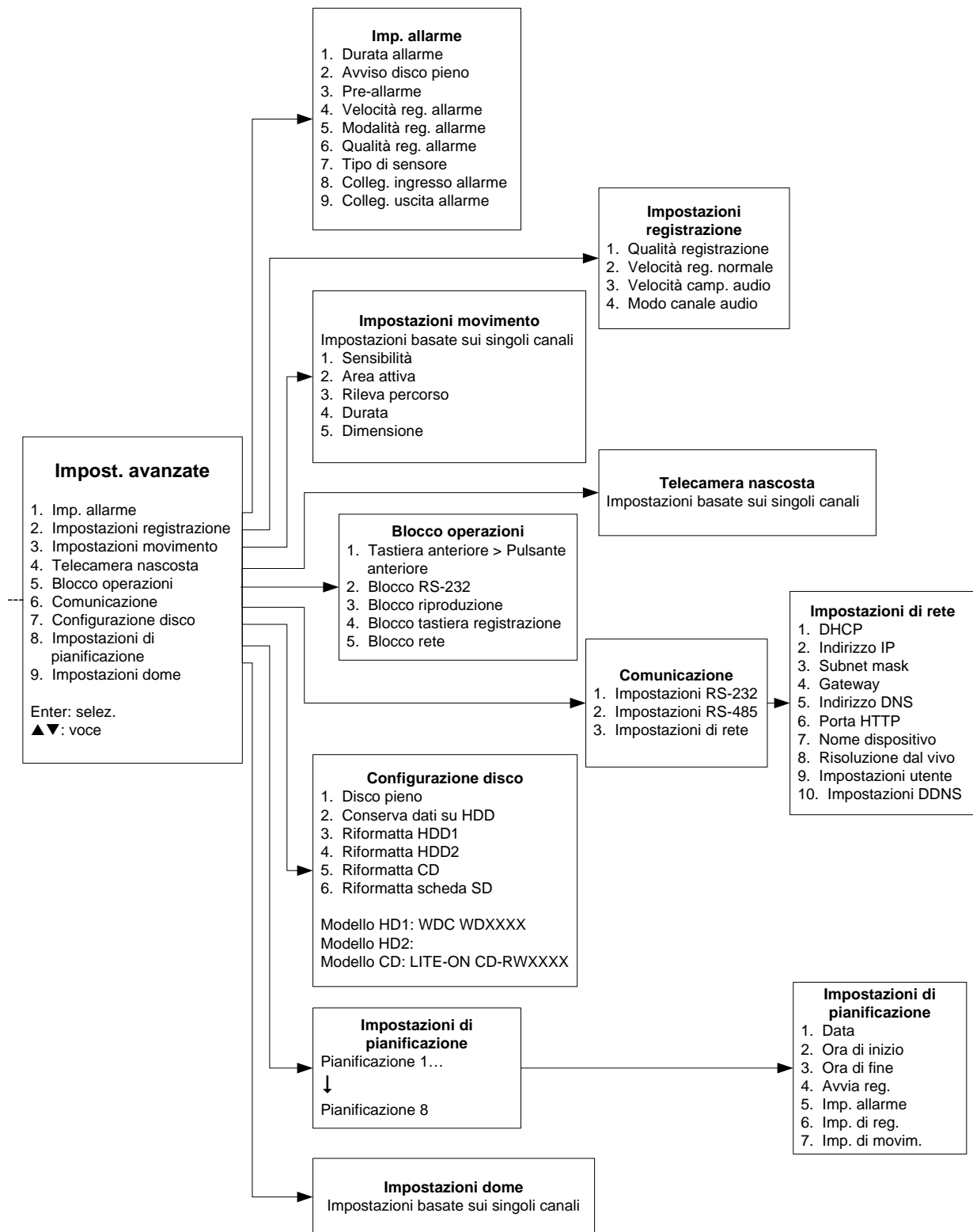
Nota

non utilizzare MUX 16 posem.

- 3 Per configurare la porta COM, premere il pulsante MENU. Selezionare Impostazioni avanzate > Comunicazione > Impostazioni RS232, utilizzando i pulsanti con la freccia o il Jog Dial, quindi premere il pulsante INVIO. Impostare la velocità baud a 9600 utilizzando lo Shuttle Ring, quindi premere il pulsante INVIO. Tenere premuto il pulsante MENU per tornare al Menu principale.
- 4 Per configurare le impostazioni dome, premere il pulsante MENU. Selezionare >Impostazioni avanzate > Impostazioni dome, utilizzando i pulsanti con la freccia o il Jog Dial, quindi premere il pulsante INVIO. Selezionare la telecamera, quindi impostare un ID (numero intero tra 1-254) tramite lo Shuttle Ring. Dalla colonna relativa ai protocolli, selezionare quello appropriato tramite lo Shuttle Ring. Premere INVIO (solo per AD422). Tenere premuto il pulsante MENU per tornare al Menu principale.

Mappa dei menu del sistema EDVR





Impostazioni

Impostazioni di allarme

Attivazione/disattivazione del cicalino di allarme

Menu principale> Impostazioni avanzate > Impostazioni allarme > Collegamento uscita allarme. Selezionare l'opzione Cicalino, quindi impostare la colonna relativa a sensore, perdita video o movimento su Sì o No.

Attivazione della registrazione per allarmi di Sensore o Movimento

Menu principale> Impostazioni avanzate > Impostazioni allarme > Collegamento uscita allarme > Avvia registrazione. Selezionare la colonna Sensore o Movimento e impostare il valore su Sì.

È necessario che anche l'opzione di attivazione dell'allarme sia attiva.

Attivazione dell'allarme sugli ingressi relativi al sensore, alla perdita video o al movimento

Menu principale> Impostazioni avanzate > Impostazioni allarme > Collegamento ingresso allarme. Selezionare un canale e impostare su On le opzioni Sensore, PerditaVideo e Movimento.

La durata dell'allarme è definita nella precedente opzione "Durata allarme".

Collegamento di ingresso/uscita allarme

Menu principale> Impostazioni avanzate > Impostazioni allarme > Collegamento ingresso allarme/Collegamento uscita allarme.

Durata dell'allarme

Menu principale > Impostazioni avanzate > Impostazioni allarme > Durata allarme, 0 (Trasparente) - 60 sec, 1 - 60 min o Continuo.

Impostazioni di allarme

Menu principale> Impostazioni avanzate > Impostazioni allarme. Impostare le opzioni relative alla durata allarme, alla velocità di registrazione allarme, alla modalità e qualità di registrazione allarme.

Impostazioni di avviso disco pieno

Menu principale> Impostazioni avanzate > Impostazioni allarme > Avviso disco pieno. Impostare i valori su On o Off.

Impostazioni di pre-allarme

Menu principale> Impostazioni avanzate > Impostazioni allarme > Pre-allarme. Impostare i valori su On o Off.

Impostazioni di rilevamento del movimento

Menu principale> Impostazioni avanzate > Movimento Impostazioni. Selezionare un canale, quindi premere INVIO per impostare le opzioni di sensibilità, area attiva, rilevamento del percorso, durata e dimensioni dell'area (per impostazione predefinita viene visualizzata l'area completa).

Impostazioni di sensibilità allarme

Menu principale> Impostazioni avanzate > Impostazioni allarme > Tipo di sensore. Impostare l'opzione relativa alla sensibilità.

Registrazione delle sole telecamere con allarme

Menu principale> Impostazioni avanzate > Impostazioni allarme > Modalità reg. allarme. Impostare ogni telecamera in modalità Esclusiva.

È necessario che anche l'opzione di attivazione dell'allarme sia attiva (fare riferimento alle voci di seguito).

Impostazioni delle comunicazioni

Attivazione/disattivazione DHCP

Menu principale > Impostazioni avanzate > Comunicazione > Impostazioni di rete > DHCP. Impostare i valori su On o Off.

Velocità baud porta Com

Menu principale > Impostazioni avanzate > Comunicazione > Impostazioni RS-232/ Impostazioni RS-485 > Velocità baud.

Visualizzazione dell'indirizzo IP

In modalità video dal vivo o riproduzione, premere il pulsante VISUALIZZAZIONE tre volte per visualizzare nella schermata Ether-net l'indirizzo IP del sistema EDVR.

Impostazioni della data e dell'ora

Impostazione fuso orario

Menu principale > Opzioni di visualizzazione > Fuso orario.

Impostazione ora legale

Menu principale > Opzioni di visualizzazione > Impostazione ora legale. Selezionare un paese.

Impostazioni data/ora

Impostazioni rapide: Menu principale > Impostazioni rapide > Ora, Data.
Dettagli: Menu principale > Opzioni di visualizzazione > Modo ora, Impostazione ora, Modo data, Impostazione data.

Impostazioni di visualizzazione

Impostazione del nome dispositivo

Menu principale > Impostazioni avanzate > Comunicazione > Impostazioni di rete > Nome dispositivo.

Impostazioni dei monitor delle chiamate e principale

Menu principale > Opzioni di visualizzazione > Monitor principale Visualizz. monitor chiamate/visualizzazione. Impostare Visualizzazione ora e Visualizzazione titolo.

Impostazioni del nome canale

Menu principale > Impostazioni rapide > Impostazioni titolo.

Sequenza in Monitor delle chiamate

Menu principale > Impostazioni sequenza. Selezionare l'opzione 11 Visualizz. schermo intero, quindi impostare la durata di visualizzazione della telecamera.

Sequenza in Monitor principale

Menu principale > Impostazioni sequenza. Selezionare una delle 10 opzioni di visualizzazione, quindi impostare la durata di visualizzazione della telecamera nel riquadro selezionato.

Generale

Avvio/interruzione della registrazione

Avvio: premere il pulsante REG brevemente.
Interruzione: premere il pulsante REG per 3 secondi, fino al segnale acustico.

Durata dati

Menu principale > Impostazioni avanzate > Configurazione disco > Conserva dati su HDD.

Impostazioni audio

Menu principale > Impostazioni avanzate > Impostazioni registrazione > Velocità camp. audio/Modo canale audio.

Impostazioni di registrazione

Menu principale > Impostazioni avanzate > Impostazioni di registrazione > Qualità di registrazione/Velocità reg. normale.

Protezione accesso

Menu principale > Impostazioni avanzate > Blocco operazioni > Selezionare le opzioni Blocco tasti frontali, Blocco RS-232, Blocco riproduzione, Blocco tasto reg. o Blocco rete, quindi impostare i valori su On o Off.

Riproduzione

Avanzamento/avvolgimento: Shuttle Ring, girare a destra/sinistra.
Avanzamento/avvolgimento lenti: premere Pausa, quindi utilizzare lo Shuttle Ring.
Immagine per immagine: premere Pausa e ripetere l'operazione per far avanzare un solo fotogramma alla volta. Utilizzare lo Shuttle Ring per gli spostamenti in entrambe le direzioni.

Salvataggio di videoclip

Durante la visualizzazione di una telecamera singola, selezionare Pausa > Menu per visualizzare il menu Salva > Selezionare supporto (scheda SD o CD) e formato (JPEG o AVI). Il formato JPEG è protetto da firma digitale. Inoltre, è protetto anche l'avvio di FW v1.50 AVI.

Visualizzazione registro operazioni

Menu principale > Registro operazioni.

Telecamere PTZ e Touch Tracker

Controllo del sistema EDVR da ADTT16e

Pulsante A: modalità Menu
Pulsante B: modalità di riproduzione
Pulsante C: blocco del video dal vivo
Pulsante D: menu/riproduzione finale
Track Ball: spostamenti tra i menu
 verso l'alto o verso il basso per selezionare,
 verso destra o verso sinistra per attivare.

Controllo diretto della telecamera PTZ dal pannello anteriore

Su, Giù, Sinistra, Destra: PANORAMICA/ROTAZIONE
Shuttle: zoom
Menu/Enter: fuoco
Sequenza/Ricerca: obiettivo
Chiamata: accesso a preset
Blocco: impostazioni preset
Visualizzazione: informazioni

Impostazioni di pianificazione

Attivazione/Disattivazione della pianificazione

Menu principale > Impostazioni avanzate > Pianificazione.
Selezionare una pianificazione e impostarla su Attiva o Disattiva.

Impostazioni di pianificazione

Menu principale > Impostazioni avanzate > Pianificazione.
Selezionare una pianificazione e andare alla colonna Invio. Premere il pulsante INVIO per visualizzare la schermata relativa alle impostazioni di pianificazione.

Pianificazione delle impostazioni allarme

Dalla schermata Impostazioni di pianificazione, selezionare Impostazioni allarme e definire un valore per l'attivazione. Quindi, selezionare di nuovo l'opzione Impostazioni allarme nella colonna Invio e premere il pulsante INVIO per visualizzare la schermata relativa alla pianificazione delle impostazioni di allarme.

Ricerca

Elenco di ricerca

Ricerca > Elenco completo.

Filtro di ricerca

Ricerca > Filtro di ricerca > Filtro allarme, Filtro data o Filtro ora.

Ricerca della scheda SD

Ricerca > Scheda SD.

Ricerca delle miniature

Ricerca > Miniatura.
Utilizzare i pulsanti Sinistra e Destra per selezionare data/ora e alloggiamento e le opzioni Su e Giù per visualizzare in dettaglio.

Ricerca di CD

Ricerca > CD.

Sistema

Aggiornamento del firmware

Copiare il file Update.bin nella cartella DVRVIDEO della scheda SD. Inserire la scheda nell'alloggiamento SD del dispositivo che può essere attivo o disattivo, quindi tenere premuto l'interruttore di avvio/riavvio per almeno 3 secondi per riavviare. Tenere premuto il pulsante fino all'inizio del processo di caricamento di FW in-dicato dalla modifica della dimensione del caricamento nella schermata.

Alternanza NTSC/PAL

Tenere premuti i pulsanti Su e Pausa per almeno 3 secondi, quindi seguire le istruzioni visualizzate.

Caricamento impostazioni di fabbrica dalla scheda SD

Menu principale > Impostazioni predefinite > Carica impostazioni di fabbrica.

