



# Guía de instalación rápida

**EDVR**

***tyco***

Número de pieza 8200-0841-0003

# Guía de instalación rápida del EDVR

## A. Comprobación de los componentes del sistema

### Unidad de EDVR American Dynamics



### Accesorios suministrados



CD-ROM (Software de visualización y documentos para el usuario en formato electrónico) y esta Guía de instalación rápida impresa



Dos cables de alimentación:  
(1) estándar norteamericano  
(2) estándar de Europa continental



Kit de montaje en bastidor



Transformador  
(Fuente de alimentación externa)



Adaptador de E/S de alarma

### Elementos necesarios

- Monitor compuesto (PAL o NTSC)
- Cámaras y cables BNC

## B. Conexión de dispositivos al panel posterior

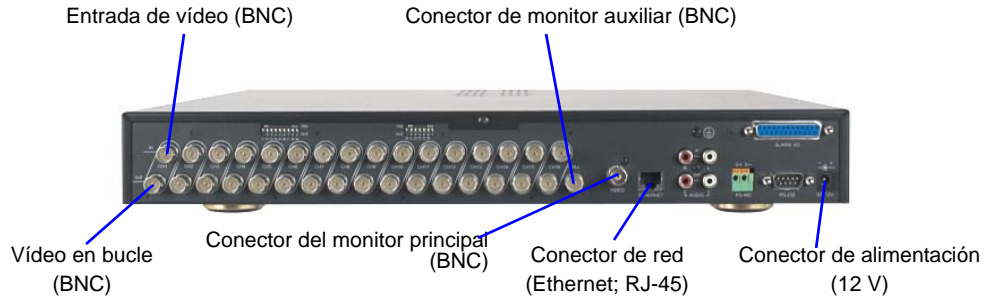
Si hay una computadora disponible, tal vez desee ver la Guía de instalación y funcionamiento a medida que instala su EDVR (está incluida en el CD-ROM).

- 1 Retire todos los elementos de la caja. Si hay algo que falta o está roto, infórmeselo de inmediato al servicio de atención al cliente.
- 2 Guarde todos los envases y los materiales de empaquetado para enviar o transportar el EDVR.
- 3 Conecte el monitor principal al conector BNC para el Monitor principal.

- 4 Conecte una o más cámaras a los conectores BNC de entrada de vídeo.

**Nota**

Para bucle, Touch Tracker (ADTT16E) y otras conexiones, consulte la Guía de instalación y funcionamiento que se encuentra en el CD-ROM.



### C. Encendido y prueba

- 1 Coloque el cable de alimentación adecuado para el transformador (fuente de alimentación externa) y conéctelo a una fuente de alimentación. Aplique energía al sistema de EDVR y a los monitores y cámaras de vídeo conectados.

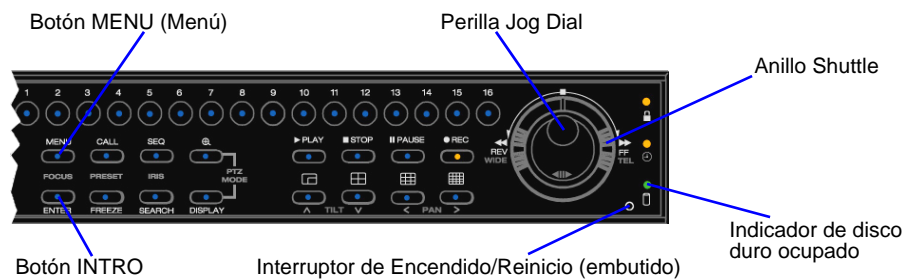
**Nota**

Cuando está conectado a una fuente de alimentación, el EDVR se enciende automáticamente.

- 2 Si la unidad no se enciende automáticamente, insértele una herramienta como la punta de un bolígrafo en el interruptor de encendido/reinicio del panel frontal (cerca de la esquina inferior derecha) y presione suavemente. La unidad se encenderá.

**Nota**

El interruptor de encendido funciona de uno de estos dos modos: (1) Presionándolo rápidamente para encender o apagar el EDVR. (2) Manteniéndolo presionado durante al menos 3 segundos para reiniciar el EDVR.



- 3 Para configurar la Fecha y la Hora, presione el botón MENU. Seleccione Configuración rápida y presione el botón INTRO. Use el anillo shuttle para configurar la fecha y la hora. Presione el botón MENU para salir al Menú principal.

**Nota**

Presione el botón MENU para configurar el EDVR. Para obtener instrucciones de configuración detalladas, consulte la Guía de instalación y funcionamiento que se encuentra en el CD-ROM.

## D. Selección de salida de vídeo (opcional): NTSC o PAL

De fábrica, el EDVR está configurado para salida de vídeo NTSC. Sin embargo, si necesita cambiar la salida de vídeo a PAL, o cambiarla de PAL a NTSC, siga estos pasos:

- 1 Si el EDVR y el Monitor principal no están encendidos, enciéndalos.
- 2 En el Panel frontal del EDVR, presione simultáneamente los botones Arriba y Pausa durante al menos 3 segundos. Después de oír un pitido largo, suelte los dos botones.
- 3 Las imágenes de cámara del monitor principal son reemplazadas por el siguiente texto:

Set to PAL (Establecer en PAL [o NTSC]). . . . . Aceptar

Please Press Any Button to Restart (Presione cualquier botón para reiniciar)

### **Nota**

Verá el nombre del modo de vídeo al que está pasando , ya sea PAL o NTSC. No verá los dos términos.

- 4 Presione cualquier botón del panel frontal para reiniciar el EDVR. Una vez que el EDVR se haya reiniciado, estará en el estándar de vídeo que haya seleccionado en último lugar.
- 5 Después de reiniciarlo, el EDVR no estará grabando. Presione el botón REC para comenzar a grabar. (Configuración de grabación predeterminada: alta calidad con 30 cuadros/segundo para NTSC y 25 cuadros/segundo para PAL.)

Si tiene cámaras a color y un monitor a color pero solo ve imágenes de vídeo en blanco y negro, repita el procedimiento anterior. Es posible que haya seleccionado la salida de vídeo incorrecta para la configuración de su equipo (es decir que seleccionó PAL para un sistema NTSC o NTSC para un sistema PAL).

## E. Confirmación de resultados

Cuando conecta y aplica energía al EDVR, la configuración predeterminada es que grabe.

El EDVR debería estar grabando el vídeo en vivo y mostrando información en el monitor. El indicador luminoso de actividad de la unidad de disco duro (HDD) situado en el panel frontal debería parpadear. ¿El EDVR está funcionando como se describe?

### **Sí:**

Apague la unidad y continúe instalando las alarmas y los demás accesorios, según sea necesario. Para obtener detalles, consulte la Guía de instalación y funcionamiento del EDVR.

### **No:**

Si el EDVR no se encendió, reinícielo usando el interruptor de encendido/reinicio que se describe en el paso 2 de la sección C ("Encendido y prueba").

Mire el monitor principal para ver si la unidad se reinicia. Si no hay indicaciones en el monitor, inserte nuevamente una herramienta en el interruptor de encendido/reinicio y presione rápidamente para apagar la unidad. Luego compruebe lo siguiente:

- Conexiones
- Configuración de las terminaciones
- Cámaras
- Monitores
- Cables y otros conectores

Si verificó todos estos elementos y el EDVR sigue sin encenderse, o si reinició la unidad y todavía no funciona correctamente, comuníquese con la Asistencia técnica de American Dynamics.

## F. Instalación del software EDVR Client (opcional)

Para visualizar y administrar en forma remota uno o más EDVR desde una PC, instale el software EDVR Client incluido.

### Nota

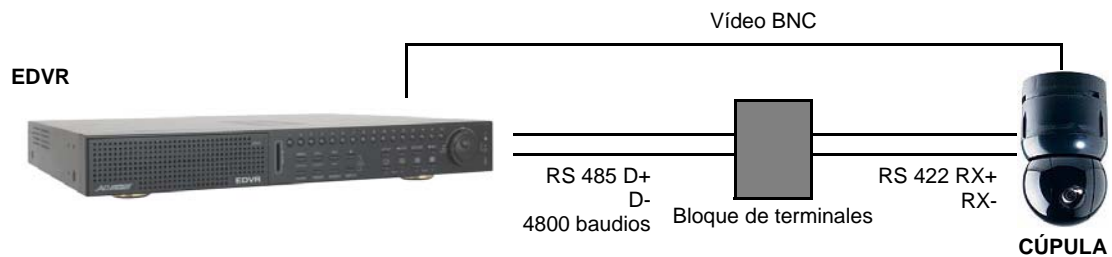
El EDVR y la PC deben estar conectados físicamente a la misma red (LAN).

- 1 Inserte el CD adjunto en la unidad de CD-ROM de la PC desde la que desea controlar en forma remota uno o más EDVR. La instalación del software comienza automáticamente.
- 2 Siga las instrucciones que aparecen en pantalla. El nombre de usuario predeterminado es **admin** y la contraseña predeterminada es **9999**.
- 3 Consulte la Guía de instalación y funcionamiento (del CD adjunto) para ver las instrucciones paso a paso de instalación y configuración y una descripción general de las características.

También consulte la Guía de instalación y funcionamiento para obtener detalles acerca del uso de un navegador Web para ver en forma remota uno o más EDVR.

## G. Conexión de un SpeedDome Ultra u Optima al EDVR

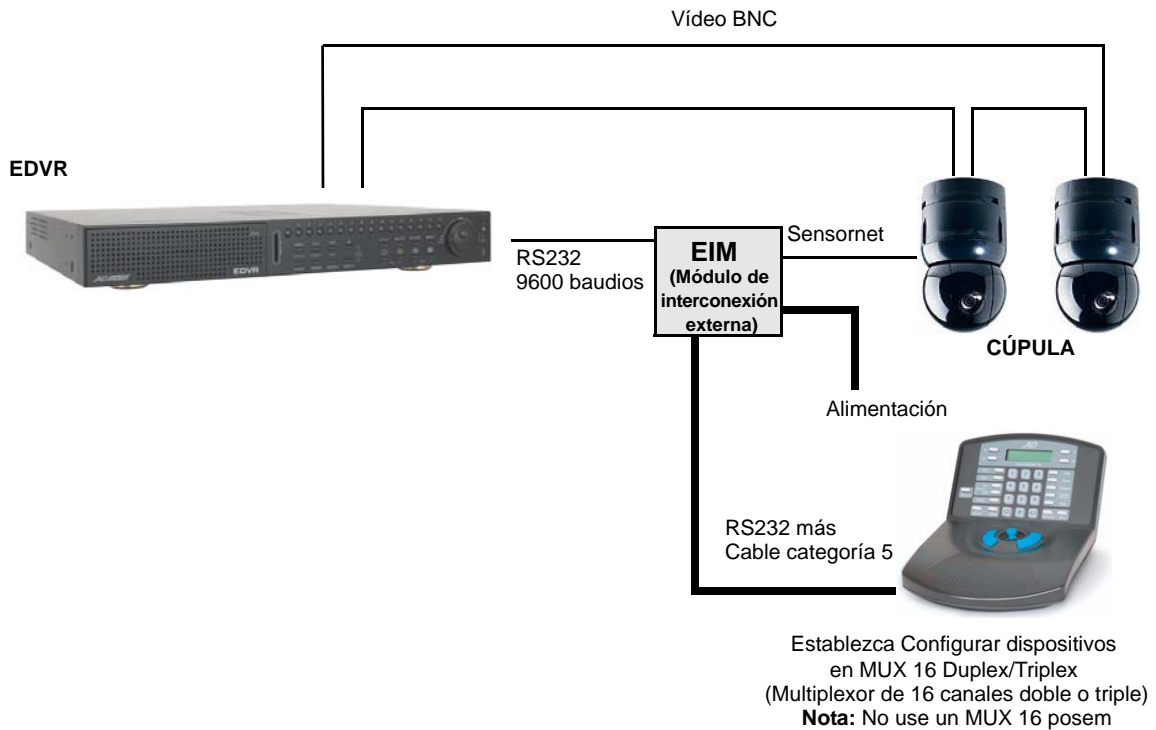
- 1 Conecte el hardware. Consulte el siguiente diagrama:



- 2 Para configurar el puerto COM, presione el botón MENU. Seleccione Configuración avanzada > Comunicación > Configuración RS485 con los botones de flecha o la perilla Jog Dial y presionando el botón INTRO. Establezca la Velocidad de baudios (por ejemplo, 4800 para AD SpeedDome Ultra u Optima) utilizando el anillo shuttle. Continúe presionando el botón MENU para volver al Menú principal.
- 3 Para configurar los parámetros de cúpula, presione el botón MENU. Seleccione Configuración avanzada > Configuración cúpula con los botones de flecha o la perilla Jog Dial y presionando el botón INTRO. Resalte la cámara correspondiente, establezca la ID (un número entero entre 1 y 254) y seleccione el protocolo adecuado para la cúpula utilizando el anillo shuttle (por ejemplo, AD422 para AD SpeedDome Ultra u Optima). Continúe presionando el botón MENU para volver al Menú principal.

## H. Conexión de ADTT16E al EDVR

- 1 Conecte el hardware. Consulte el siguiente diagrama:



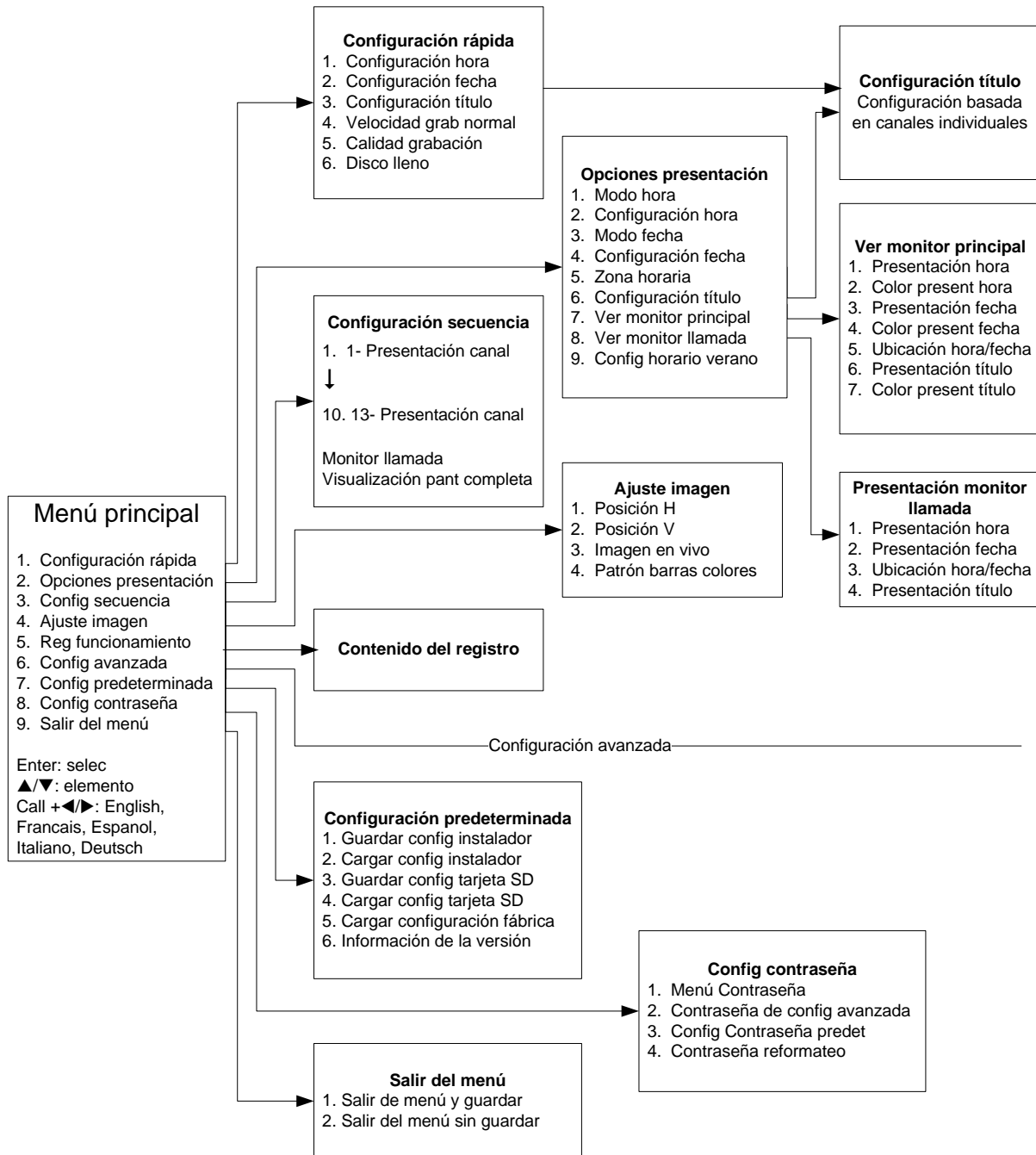
- 2 Configure el Touch Tracker (Config dispositivos). Establezca Configurar dispositivos en MUX16 Duplex o Triplex.

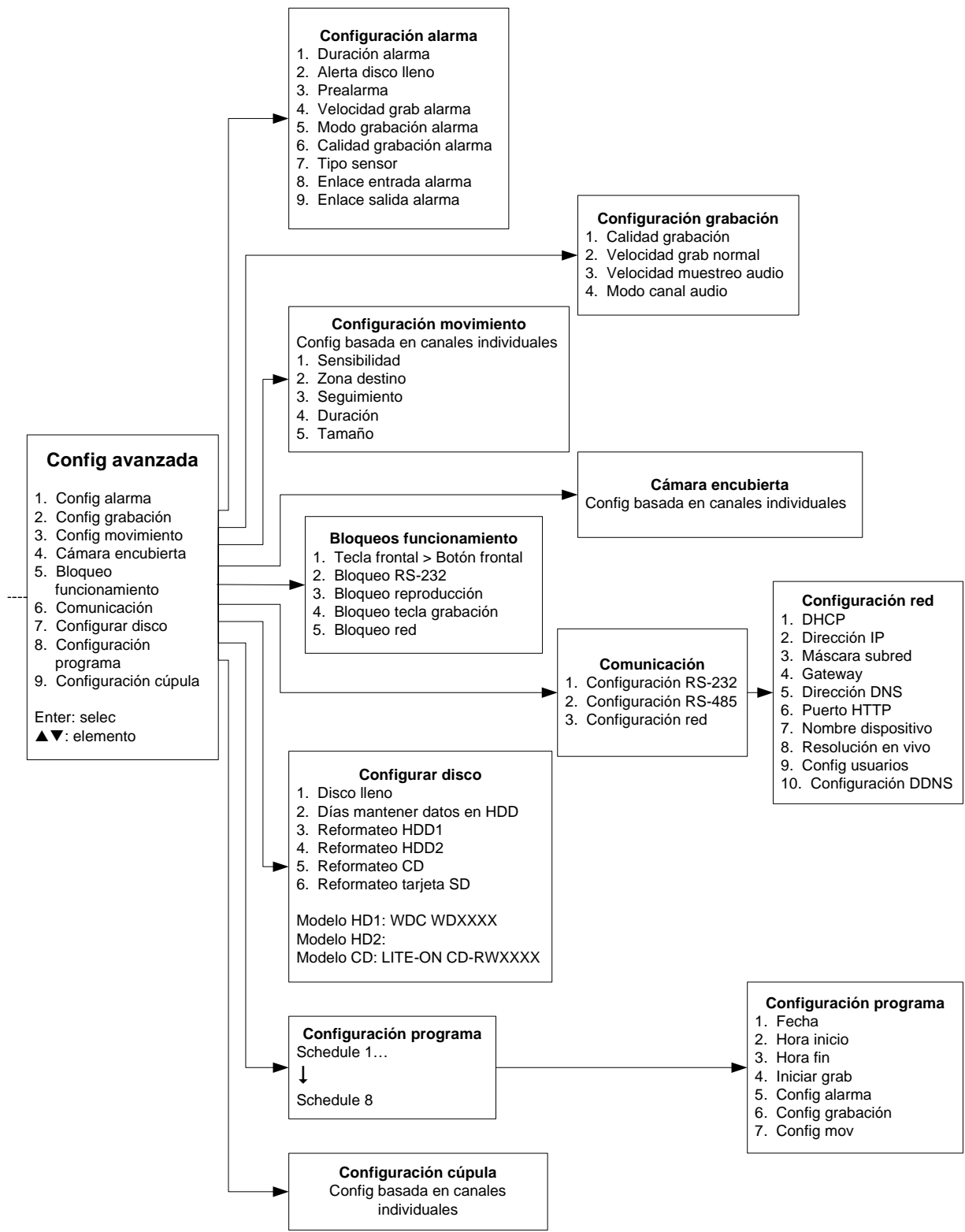
### Nota

No use un MUX 16 posem.

- 3 Para configurar el puerto COM, presione el botón MENU. Seleccione Configuración avanzada > Comunicación > Configuración RS232 con los botones de flecha o la perilla Jog Dial y presionando el botón INTRO. Establezca la Velocidad de baudios en 9600 usando el anillo shuttle y luego presione el botón INTRO. Continúe presionando el botón MENU para volver al Menú principal.
- 4 Para configurar los parámetros de cúpula, presione el botón MENU. Seleccione > Configuración avanzada > Configuración cúpula con los botones de flecha o la perilla Jog Dial y presionando el botón INTRO. Resalte la cámara, establezca la ID (un número entero entre 1 y 254) utilizando el anillo shuttle. Desplácese hacia la columna de protocolo y seleccione el protocolo utilizando el anillo shuttle. Presione el botón INTRO (sólo AD422). Continúe presionando el botón MENU para volver al Menú principal.

## Mapa del menú de EDVR





# Configuración

## Configuración alarma

### Activar alarma en entrada de Sensor, Pérdida-V o Movimiento

Menú principal > Configuración avanzada > Configuración alarma > Enlace entrada alarma. Resalte un canal y establezca el valor de Sensor, Pérdida-V y Movimiento en Activado.

La duración de la alarma se determina arriba con "Duración alarma".

### Activar grabación en Alarma de movimiento o Sensor

Menú principal > Configuración avanzada > Configuración alarma > Enlace salida alarma > Iniciar grabación. Resalte la columna Sensor o Movimiento y seleccione Sí en el valor.

También debe estar activado el Disparador de alarma.

### Activar/Desactivar zumbido de alarma

Menú principal > Configuración avanzada > Configuración alarma > Enlace salida alarma. Resalte Zumbador y luego seleccione Sí o No para la columna Sensor, Pérdida -V o Movimiento.

### Config alarma

Menú principal > Configuración avanzada > Configuración alarma. Establezca Duración alarma, Velocidad grabación alarma, Modo grabación alarma y Calidad grabación alarma.

### Configuración alerta disco lleno

Menú principal > Configuración avanzada > Configuración alarma. > Alerta disco lleno. Establezca el valor en Activado o Desactivado.

### Configuración detección movimiento

Menú principal > Configuración avanzada > Configuración movimiento. Resalte un canal y presione Intro para establecer Sensibilidad, Zona destino, Seguimiento, Duración y Tamaño de destino (la vista completa es la predeterminada).

### Configuración prealarma

Menú principal > Configuración avanzada > Configuración alarma > Prealarma. Establezca el valor en Activado o Desactivado.

### Configuración sensibilidad alarma

Menú principal > Configuración avanzada > Configuración alarma > Tipo sensor. Establezca la sensibilidad.

### Duración alarma

Menú principal > Configuración avanzada > Configuración alarma > Duración alarma, de 0 (Transparent) a 60 segundos, de 1 a 60 minutos o Continuo (retención)

### Enlace entrada/salida de alarma

Menú principal > Configuración avanzada > Configuración alarma > Enlace entrada alarma/ Enlace salida alarma

### Grabar sólo cámaras con alarma

Menú principal > Configuración avanzada > Configuración alarma > Modo grabación alarma. En cada cámara deseada, establezca el valor de modo en Exclusivo.

También debe estar activado el Disparador de alarma (vea abajo).

## Configuración de comunicación

### Activar/desactivar DHCP

Menú principal > Configuración avanzada > Comunicación > Configuración red > DHCP. Establezca el valor en Activado o Desactivado.

### Veloc baudios puerto com

Menú principal > Configuración avanzada > Comunicación > Configuración RS-232/ Configuración RS-485 > Veloc baudios

### Ver Dirección IP

En modo de vídeo En vivo o Reproducción, presione el botón DISPLAY tres veces para que aparezca la pantalla Ether-net y poder ver la Dirección IP del EDVR.

## Config Fecha/Hora

### Config horario verano

Menú principal > Opciones presentación > Config horario verano. Seleccione País.

### Configurar Fecha/Hora

Rápida: Menú principal > Configuración rápida > Hora, Fecha.

Detalles: Menú principal > Opciones presentación > Modo hora, Configuración hora, Modo fecha, Configuración fecha

### Configuración zona horaria

Menú principal > Opciones presentación > Zona horaria

## Configuración presentación

### Configuración monitor, principal/de llamada

Menú principal > Opciones presentación > Ver Monitor principal/Ver monitor llamada. Establezca Presentación hora y Presentación título.

### Configuración nombre canal

Menú principal > Configuración rápida > Configuración título

### Configuración nombre dispositivo

Menú principal > Configuración avanzada > Comunicación > Configuración red > Nombre dispositivo

### Secuenciación en monitor de llamada

Menú principal > Configuración secuenciación. Seleccione la opción 11, Visualización pantalla completa, y establezca el tiempo de permanencia de la cámara

### Secuenciación en monitor principal

Menú principal > Configuración secuenciación. Seleccione una de las 10 opciones de visualización y establezca el tiempo de permanencia de la cámara en el panel seleccionado.

## General

### Almacenamiento de datos

Menú principal > Configuración avanzada > Configurar disco > Días mantener datos en HDD

### Config grabación

Menú principal > Configuración avanzada > Config grabación > Calidad grabación/Velocidad grab normal

### Configuración audio

Menú principal > Configuración avanzada > Configuración grabación > Velocidad muestreo audio/Modo canal audio

### Guardar clips

Durante la presentación de una sola cámara, presione > Pausa en el menú para que aparezca el Menú Guardar > Seleccionar medio (Tarjeta SD o CD) y formato (JPEG o AVI). JPEG está protegido con firma digital. AVI que comienza con firmware v1.50 también está protegido.

### Iniciar/detener grabación

Iniciar: Presione el botón REC brevemente  
Detener: Presione el botón REC durante 3 segundos hasta que emita un pitido.

### Protección de acceso

Menú principal > Configuración avanzada > Bloqueo funcionamiento > Resalte Bloqueo botón frontal, Bloqueo RS-232, Bloqueo reproducción, Bloqueo botón Grabar o Bloqueo red y establezca el valor en Activado o Desactivado.

### Reproducir

Avance/retroceso: Anillo Shuttle, gire a la izquierda/derecha.

Avance/retroceso lentos: Pausa y luego use el anillo shuttle.

Imagen por imagen: Presione Pausa y vuelva a presionar para mostrar un cuadro por vez en dirección de avance. Utilice el anillo shuttle para moverse en ambas direcciones

### Ver Registro funcionamiento

Menú principal > Registro funcionamiento

## Cámaras PTZ y Touch Tracker

### Controlar EDVR desde un ADTT16e

Botón A: Modo de menú

Botón B: Modo de reproducción

Botón C: Congelar vídeo en vivo

Botón D: Menú Terminar/Reproducir

Bola de seguimiento: Navegue por los menús  
Arriba/Abajo para seleccionar  
Derecha/Izquierda para activar

### Dirigir control de cámara PTZ desde el panel frontal

Arriba, Abajo, Izquierda, Derecha: HORIZONTAL/  
VERTICAL

Shuttle: Zoom

Menú/Intro: Foco

Secuencia/Buscar: Iris

Llamada: Ir a Posición predeterminada

Congelar: Configurar Posición predeterminada

Presentación: Mostrar consejo

## Configuración programa

### Activar/Desactivar programa

Menú principal > Configuración avanzada >  
Programa.

Resalte un programa y seleccione Activar o  
Desactivar.

### Configuración alarma programa

Continúe desde Configuración programa; en la  
pantalla Configuración programa, resalte  
Configuración alarma y establezca el valor en  
Activar. Resalte Configuración alarma, columna  
Intro y presione el botón INTRO para que aparezca  
la pantalla Configuración alarma programa.

### Configuración programa

Menú principal > Configuración avanzada >  
Programa.

Resalte un programa y desplácese a la columna  
Intro. Presione el botón INTRO para que aparezca  
la pantalla Configuración programa.

## Buscar

### Buscar CD

Buscar > CD

### Buscar filtro

Buscar > Buscar filtro > Filtro alarma, Filtro fecha/  
Filtro hora

### Buscar imágenes en miniatura

Buscar > imágenes en miniatura  
Use Izquierda y Derecha para seleccionar la fecha/  
hora destino y la ranura, y Arriba y Abajo para  
desplazarse

### Buscar lista

Buscar > Lista completa

### Buscar Tarjeta SD

Buscar > Tarjeta SD

## Reformateo

### Actualizar firmware

Copie el archivo Update.bin en la carpeta  
DVRVIDEO en la Tarjeta SD. Inserte la tarjeta en  
la ranura para tarjeta SD en la máquina que puede  
estar encendida o apagada y presione el  
interruptor de encendido/reinicio durante al menos  
3 segundos para reiniciar la máquina. Mantenga  
presionado el botón hasta que se inicie la carga  
del firmware, que se indica por el cambio de  
Tamaño de carga en la pantalla.

### Alternar NTSC/PAL

Presione los botones Arriba y Pausa durante al  
menos 3 segundos y luego siga las instrucciones  
de la pantalla.

### Cargar configuración de fábrica desde tarjeta SD

Menú principal > Config predeterminada > Cargar  
config fábrica

