



# Guide d'installation rapide

**EDVR**

***tyco***

Numéro d'article 8200-0841-0002



- 4 Connectez une ou plusieurs caméras aux connecteurs BNC Video In.

**Remarque**

Pour le bouclage vidéo, le Touch Tracker (ADTT16E) et d'autres connexions, reportez-vous au Guide d'installation et d'utilisation inclus sur le CD-ROM.



## C. Mise sous tension et test

- 1 Attachez le cordon d'alimentation approprié au pavé d'alimentation (alimentation externe) et branchez sur une prise de courant. Branchez l'alimentation du système EDVR et du moniteur et les caméras connectées.

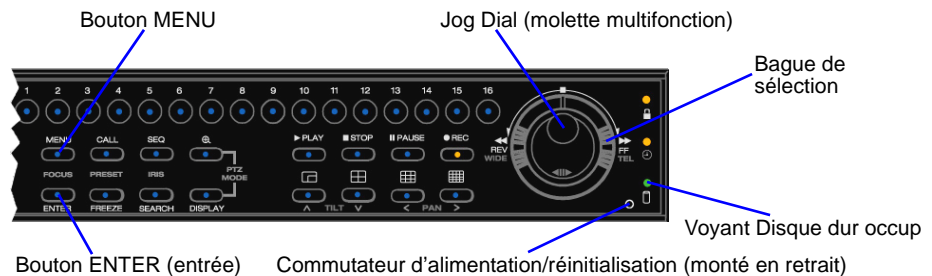
**Remarque**

Le EDVR démarre automatiquement dès qu'il est connecté à l'alimentation.

- 2 Si l'unité ne démarre pas automatiquement, insérez un outil comme la pointe d'un stylo dans le commutateur d'alimentation/réinitialisation du panneau frontal (près du coin inférieur droit) et appuyez doucement. L'unité démarrera.

**Remarque**

Le commutateur monté en retrait fonctionne de deux manières : (1) Appuyez rapidement pour allumer ou éteindre le EDVR. (2) Appuyez et maintenez pendant au moins 3 secondes pour redémarrer le EDVR.



- 3 Pour définir la date et l'heure, pressez le bouton MENU. Sélectionnez Paramètres rapides, pressez le bouton ENTRÉE. Utilisez la bague de sélection pour régler la date et l'heure. Appuyez sur le bouton MENU pour sortir vers le Menu principal.

**Remarque**

Appuyez sur le bouton MENU pour configurer le EDVR. Pour des instructions détaillées de configuration, reportez-vous au Guide d'installation et d'utilisation sur le CD-ROM.

## D. (Option) Sélectionnez la sortie vidéo : NTSC ou PAL

Le EDVR est configuré pour sortie vidéo NTSC à l'usine. Cependant, si vous devez changer la sortie vidéo à PAL, ou changer de PAL à NTSC, suivez les étapes suivantes :

- 1 Si le EDVR et le moniteur principal ne sont pas encore allumés, allumez-les.
- 2 Sur le panneau frontal du EDVR, appuyez simultanément sur les boutons Haut et Pause pendant au moins 3 secondes. Relâchez les deux boutons lorsque vous entendez un long bip.
- 3 Les images de la caméra au moniteur principal sont remplacés par le texte suivant :

Configurer PAL (ou NTSC). . . . . OK

Veuillez appuyer sur une touche quelconque pour redémarrer

### Remarque

Vous verrez le nom du mode vidéo **auquel** vous passez, soit PAL soit NTSC. Vous ne verrez pas les deux.

- 4 Appuyez sur un bouton quelconque du panneau frontal pour redémarrer le EDVR. Une fois le EDVR redémarré, celui-ci se trouvera au mode vidéo qui avait été sélectionné en dernier.
- 5 Après que vous redémarrez le EDVR il n'enregistrera pas. Appuyez sur le bouton REC pour entamer l'enregistrement. (Paramètres d'enregistrement par défaut : haute qualité avec 30 C/S pour NTSC et 25 C/S pour PAL.)

Si vous avez des caméras couleur et un moniteur couleur, mais ne voyez que des images vidéo en noir et blanc, répétez le processus précédent. Vous avez probablement sélectionné la sortie vidéo incorrecte pour la configuration de votre équipement (c.-à-d. vous avez sélectionné PAL pour un système NTSC ou NTSC pour un système PAL).

## E. Confirmer les résultats

Lorsque vous branchez l'alimentation du EDVR, la configuration par défaut est Enregistrement.

Le EDVR devrait capter de la vidéo en direct et afficher ces informations à l'écran. La LED d'activité du disque dur (HDD) sur le panneau frontal devrait clignoter. Le EDVR fonctionne-t-il comme décrit ?

### Oui :

Arrêtez l'unité et continuez à installer des alarmes et d'autres accessoires comme nécessaire. Reportez-vous au Guide d'installation et d'utilisation du EDVR pour plus de détails.

### Non :

Si le EDVR ne s'est pas allumé, réinitialisez-le par le biais du commutateur d'alimentation/réinitialisation, décrit à l'étape 2 du chapitre C (« Mise sous tension et test »).

Regardez le moniteur principal pour voir si l'unité redémarre. S'il n'y a pas d'indications sur le moniteur, insérez à nouveau l'outil dans le commutateur d'alimentation/réinitialisation et appuyez rapidement pour arrêter l'unité. Vérifiez ensuite les éléments suivants :

- Connexions
- Paramètres de terminaison
- Caméras
- Moniteur(s)
- Câbles, cordons et autres connecteurs

Si vous avez vérifié tous ces éléments et que le EDVR ne démarre toujours pas, ou que vous avec redémarré le EDVR unité mais qu'il ne fonctionne toujours pas correctement, veuillez contacter le support technique de American Dynamics.

## F. (Optionnel) Installez le logiciel EDVR client

Pour visualiser et gérer à distance un ou plusieurs EDVR à partir d'un PC, installez le logiciel EDVR client inclus.

### Remarque

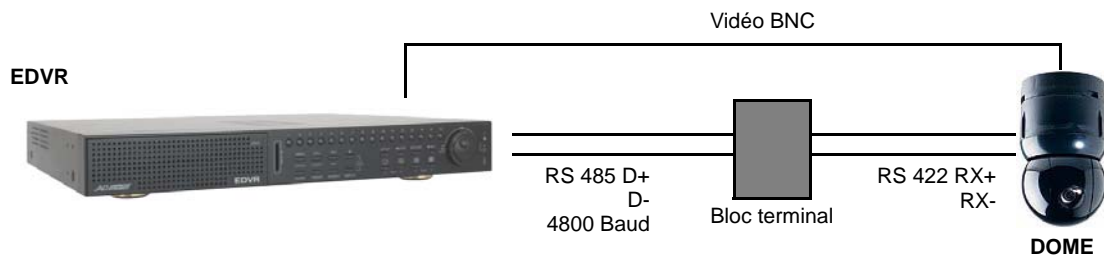
Tant le EDVR comme le PC doivent être physiquement connectés sur le même réseau (LAN).

- 1 Insérez le CD inclus dans le lecteur de CD-ROM du PC à partir duquel vous souhaitez surveiller les EDVR à distance. L'installation du logiciel démarre automatiquement.
- 2 Suivez les instructions à l'écran. Le nom d'utilisateur par défaut est **admin** et le mot de passe par défaut est **9999**.
- 3 Reportez-vous au Guide d'installation et d'utilisation (sur le CD inclus) pour des instructions détaillées d'installation et de configuration et un aperçu général des caractéristiques.

Reportez-vous également au Guide d'installation et d'utilisation pour plus de détails concernant l'utilisation d'un navigateur Web pour visualiser un ou plusieurs EDVRs à distance.

## G. Raccorder un SpeedDome Ultra ou un Optima au EDVR

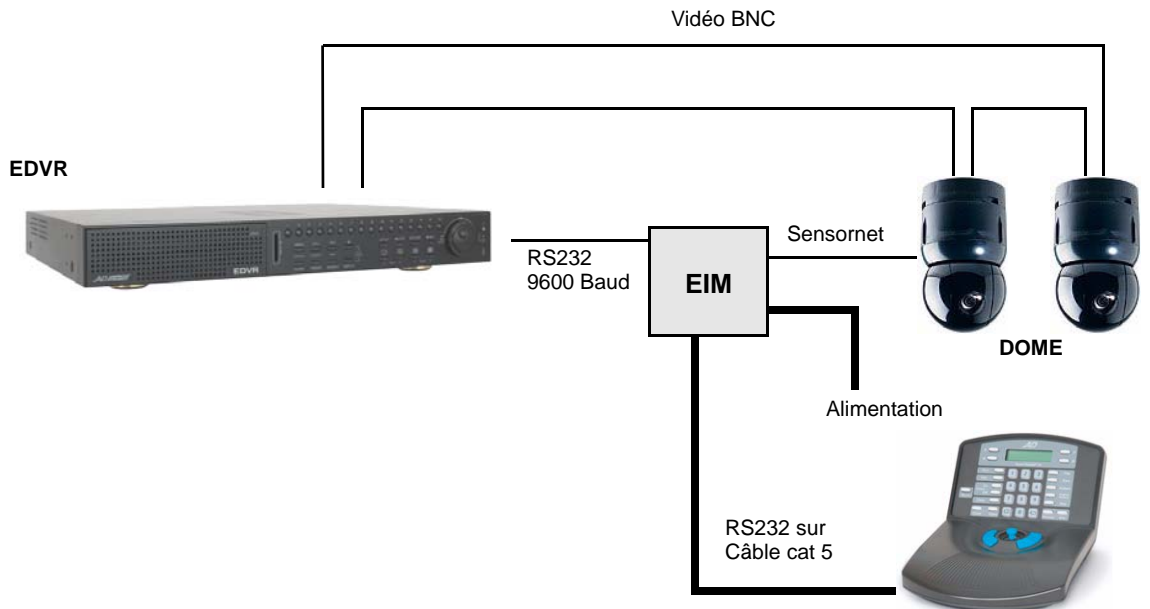
- 1 Connectez le matériel. Reportez-vous au diagramme suivant :



- 2 Pour configurer le port COM, pressez le bouton MENU. Sélectionnez Paramètres avancés > Communication > Paramètres RS485 en utilisant les boutons fléchés ou la molette multifonction et pressez le bouton ENTRÉE. Définissez le taux Baud (par exemple 4800 pour l'AD SpeedDome Ultra ou l'Optima) à l'aide de la bague de sélection. Continuez d'appuyer sur le bouton MENU pour revenir au Menu principal.
- 3 Pour configurer les paramètres du dôme, pressez le bouton MENU. Sélectionnez Paramètres avancés > Paramètres dôme en utilisant les boutons fléchés ou la molette multifonction et pressez le bouton ENTRÉE. Mettez en évidence la caméra pertinente, définissez l'ID (entier de 1 à 254) et sélectionnez le protocole recommandé pour le dôme à l'aide de la bague de sélection (par exemple : AD422 pour l'AD SpeedDome Ultra ou l'Optima). Continuez d'appuyer sur le bouton MENU pour revenir au Menu principal.

## H. Raccorder l'ADTT16E au EDVR

- 1 Connectez le matériel. Reportez-vous au diagramme suivant :



Définissez la configuration des dispositifs à MUX 16 Duplex/Triplex

**Remarque :** N'utilisez pas de MUX 16 posem

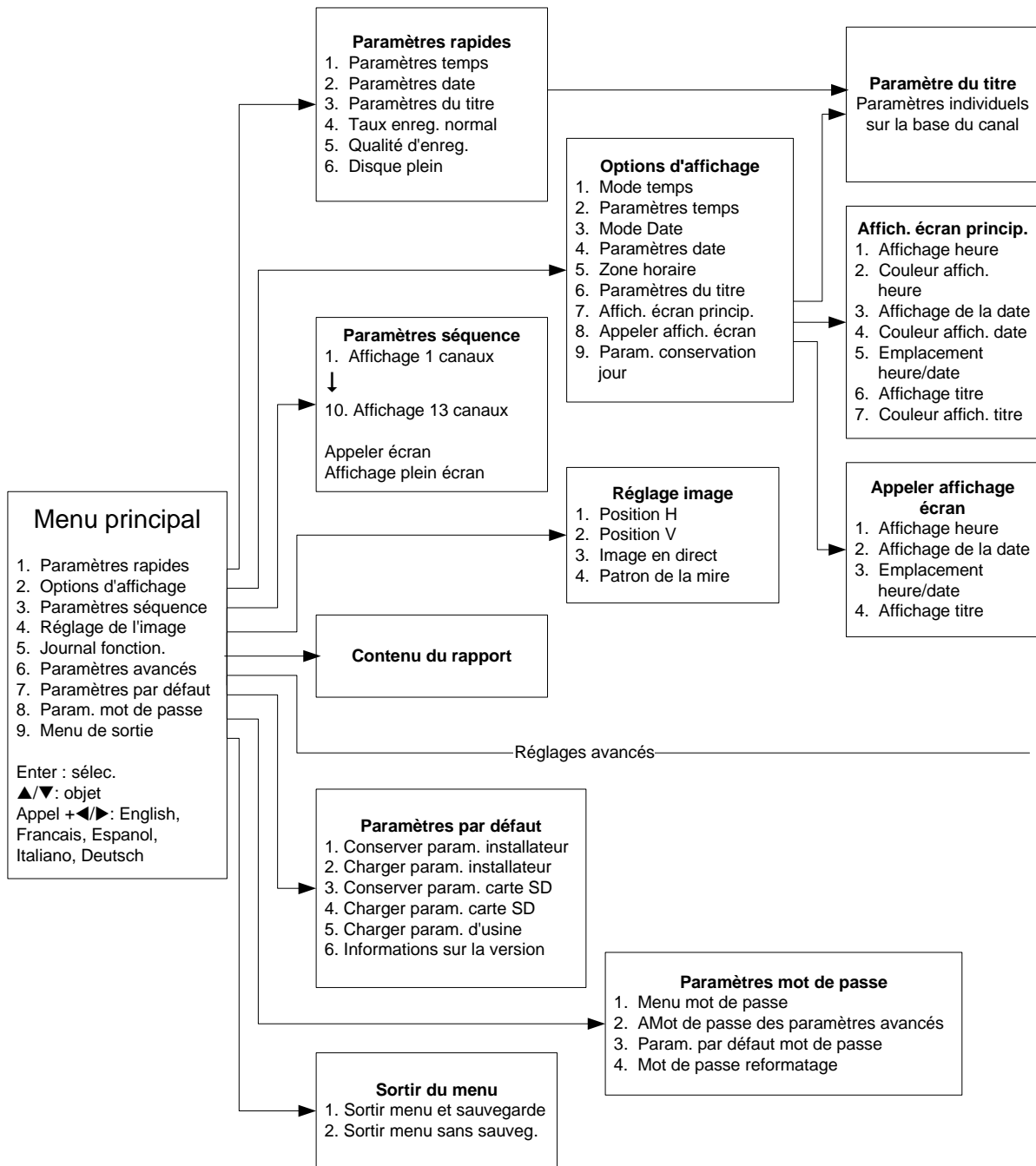
- 2 Configurez le Touch Tracker (Configuration des dispositifs). Définissez la configuration des dispositifs à MUX 16 Duplex ou Triplex.

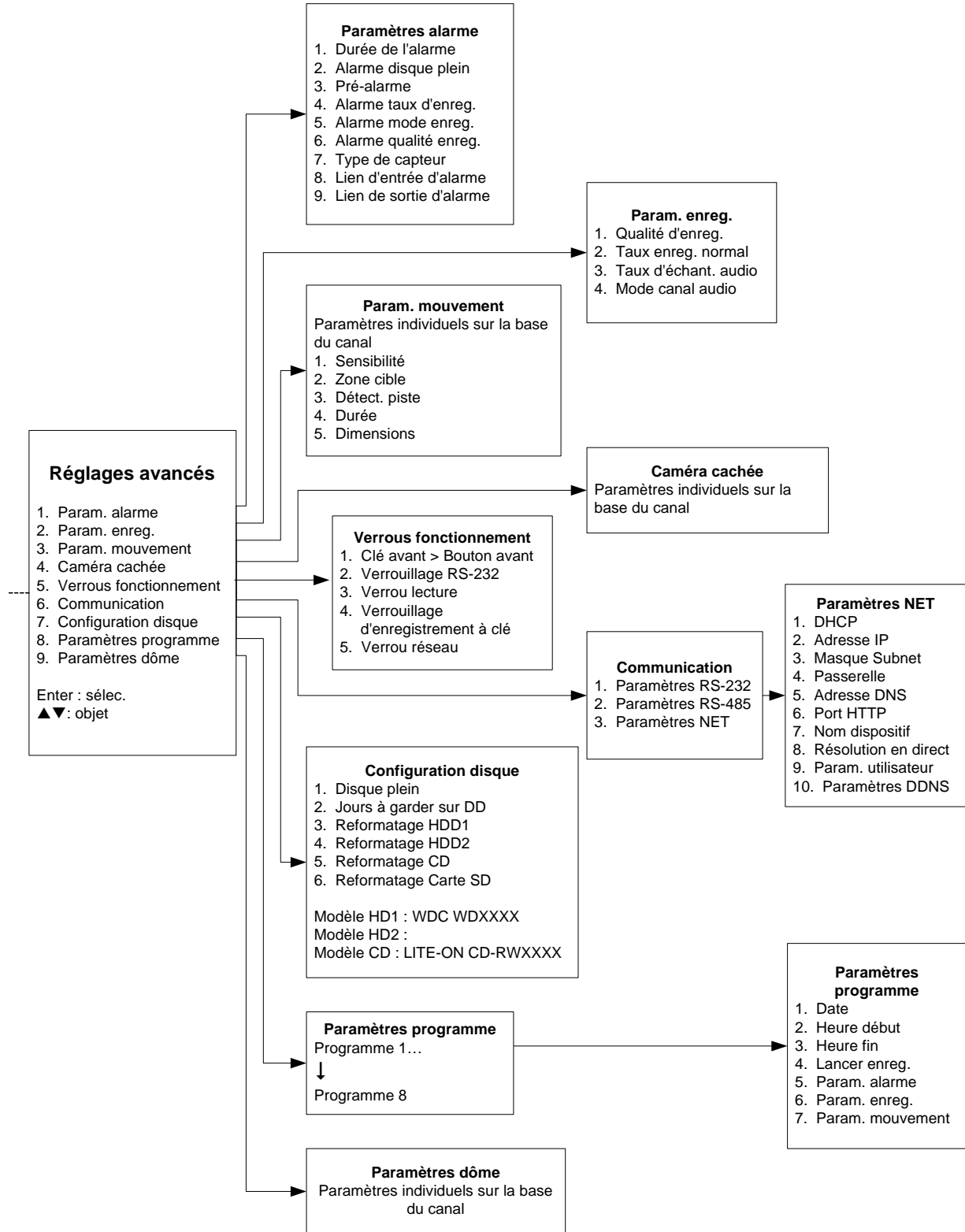
### Remarque

N'utilisez pas de MUX 16 posem.

- 3 Pour configurer le port COM, pressez le bouton MENU. Sélectionnez Paramètres avancés > Communication > Paramètres RS232 en utilisant les boutons fléchés ou la molette multifonction et pressez le bouton ENTRÉE. Définissez le taux Baud sur 9600 en utilisant la bague de sélection puis pressez sur le bouton ENTRÉE. Continuez d'appuyer sur le bouton MENU pour revenir au Menu principal.
- 4 Pour configurer les paramètres du dôme, pressez le bouton MENU. Sélectionnez > Paramètres avancés > Paramètres dôme en utilisant les boutons fléchés ou la molette multifonction et pressez le bouton ENTRÉE. Mettez en évidence la caméra, définissez l'ID (un entier en 1 et 254) à l'aide de la bague de sélection. Déplacez la colonne de protocole et sélectionnez le protocole à l'aide de la bague de sélection. Pressez le bouton ENTRÉE (AD422 uniquement). Continuez d'appuyer sur le bouton MENU pour revenir au Menu principal.

# Carte des menus EDVR





## Paramètres

### Paramètres alarme

#### Déclencher l'alarme sur une entrée du Capteur, de la Perte V ou un Mouvement

Menu principal > Paramètres avancés > Paramètres alarme > Lien d'entrée d'alarme. Mettez en évidence un canal et définissez la valeur du Capteur, de la Perte V et du Mouvement sur Marche.

La durée de l'alarme est déterminée par "Durée de l'alarme" ci-dessus.

#### Déclencher l'enregistrement sur une alarme du capteur ou de mouvement

Menu principal > Paramètres avancés > Paramètres alarme > Lien de sortie d'alarme > Lancer l'enregistrement. Mettez en évidence la colonne de Capteur ou de mouvement et définissez la valeur sur Oui.

Le déclenchement de l'alarme doit aussi être activé.

#### Durée de l'alarme

Menu principal > Paramètres avancés > Paramètres alarme > Durée de l'alarme, 0 (Transparent) -60 sec, 1-60 min ou Non-stop (verrouillage)

#### Enregistrer uniquement les caméras en alarme

Menu principal > Paramètres avancés > Paramètres alarme > Alarme mode enreg. Sur chaque caméra souhaitée, définissez la valeur du mode sur Exclusive.

Le déclenchement de l'Alarme doit aussi être activé (voir l'élément ci-dessous).

#### Lien d'entrée/de sortie d'alarme

Menu principal > Paramètres avancés > Paramètres alarme > Lien d'entrée d'alarme/ Lien de sortie d'alarme.

#### Paramètres alarme

Menu principal > Paramètres avancés > Paramètres alarme. Définissez Durée de l'alarme, Alarme taux enreg, Alarme mode enreg et Alarme qualité enreg.

#### Paramétrage Alarme disque plein

Menu principal > Paramètres avancés > Paramètres alarme. > Alarme disque plein  
Définissez la valeur sur Marche ou Arrêt.

#### Paramétrage de la Détection de mouvement

Menu principal > Paramètres avancés > Mouvement. Paramètres. Mettez en évidence un canal, appuyez sur Entrée pour définir la Sensibilité, la Zone cible, la Détection piste, la Durée et la Taille de la cible (par défaut c'est la vue complète).

#### Paramétrage de la pré-alarme

Menu principal > Paramètres avancés > Paramètres alarme > Pré-alarme. Définissez la valeur sur Marche ou Arrêt.

#### Paramétrage de la sensibilité de l'alarme

Menu principal > Paramètres avancés > Paramètres alarme > Type de capteur. Définissez la sensibilité.

#### Signal d'alarme Marche/Arrêt

Menu principal > Paramètres avancés > Paramètres alarme > Lien de sortie d'alarme. Mettez en évidence Avertisseur puis configurez le Capteur, la Perte V ou la colonne Mouvement sur Oui ou Non.

### Configuration des communications

#### Activer/Désactiver le DHCP

Menu principal > Paramètres avancés > Communication > Paramètres Net > DHCP. Définissez la valeur sur Marche ou Arrêt

#### Affiche l'adresse IP

Lors que vous êtes en mode vidéo de lecture ou de direct, pressez trois fois le bouton AFFICHAGE pour ouvrir l'écran Ether-net pour voir l'adresse IP du EDVR.

#### Taux baud du port COM

Menu principal > Paramètres avancés > Communication > Paramètres RS-232/Paramètres RS-485 > Taux Baud

## Réglages Date/heure

### Paramètres conservation jour

Menu principal > Options d'affichage > Param. conversation jour. Sélectionnez le Pays.

### Paramètre de Zone horaire

Menu principal > Options d'affichage > Zone horaire

### Réglages Date/heure

Rapide : Menu principal > Paramètres rapides > Temps, Date.

Détail : Menu principal > Options d'affichage > Mode temps, Paramètres temps, Mode date, Paramètres date

## Paramétrage de l'affichage

### Paramétrage de l'écran, principal/appe

Menu principal > Options d'affichage > Écran principal

Affichage de l'écran d'affichage/d'appel. Définissez Affichage temps et Affichage titre.

### Paramétrage du nom du canal

Menu principal > Paramètres avancés > Paramètres du titre.

### Paramétrage du nom du dispositif

Menu principal > Paramètres avancés > Communication > Paramètres Net > Nom dispositif

### Séquençage sur l'écran d'appel

Main Menu > Paramètres du séquenceur. Sélectionnez l'option 11 Affichage plein écran et définissez la durée du tempo de la caméra

### Séquençage sur l'écran principal

Main Menu > Paramètres de séquence. Sélectionnez l'une des 10 options d'affichage et définissez la durée du tempo de la caméra sur le volet choisi.

## Généralités

### Démarrer/arrêter l'enregistrement

Démarrer : Pressez brièvement le bouton ENREG  
Arrêter : Pressez le bouton ENREG pendant 3 secondes jusqu'au bip

### Durée de vie des données

Menu principal > Paramètres avancés > Configuration disque > Jours à garder sur DD

### Enregistrer les clips

Lors de l'affichage d'une seule caméra, Pause > Menu pour ouvrir le Menu enregistrer > Sélectionnez le média (Carte SD ou CD) et le format (JPEG ou AVI). Le JPEG est protégé par la signature numérique. Le microprogramme AVI v1.50 l'est aussi.

### Lecture

Avance/retour : Bague de sélection, tournez vers la gauche/la droite :  
Avance/Retour lent : Faites une pause puis utilisez la bague de sélection.  
Image par image : Pressez Pause puis de nouveau pour afficher une image vers l'avant à la fois. Utilisez la bague de sélection pour vous déplacer dans les deux directions

### Paramètres d'enregistrement

Menu principal > Paramètres avancés > Paramètres d'enregistrement > Qualité enreg/Taux enreg normal

### Paramétrage de l'audio

Menu principal > Paramètres avancés > Paramètres d'enregistrement > Taux d'échant. audio/Mode canal audio

### Protection de l'accès

Menu principal > Paramètres avancés > Verrous fonctionnement > Mettez en évidence Verrou bouton avant, Verrou RS-232, Verrou lecture, Verrou bouton enreg ou Verrou Réseau et définissez la valeur sur Marche ou Arrêt.

### Voir le Journal d'exploitation

Menu principal > Journal expl.

## Caméras PTZ et Touch Tracker

### Contrôle direct des caméras PTZ depuis le panneau frontal

Haut, Bas, Gauche, Droite : PANO/INCL

Sélection : Zoom

Menu/Entrée : Focus

Ség/Recherche : Iris

Appel : Aller au préréglage

Congeler : Définir préréglage

Affichage : Afficher conseil

### Contrôler EDVR depuis un ADTT16e

Bouton A : Mode Menu

Bouton B : Mode Lecture

Bouton C : Congeler la vidéo en direct

Bouton D : Fin du menu/Lecture

Boule de traçage : Naviguer dans les menus

Haut/bas pour sélectionner

Droite/gauche pour activer

## Paramètres programme

### Activer/désactiver programme

Menu principal > Paramètres avancés > Programme.  
Mettez en évidence un programme et définissez sur Activer ou Désactiver.

### Paramétrage de programmation de l'alarme

Continuez avec les Paramètres programme ; Sur l'écran des Paramètres programme, mettez en évidence les Paramètres d'alarme et définissez la valeur sur Activer. Puis mettez en évidence les Paramètres d'alarme, la colonne Entrée et pressez le bouton ENTRÉE pour ouvrir l'écran des Paramètres de programmation d'alarme.

### Paramètres programme

Menu principal > Paramètres avancés > Programme.  
Mettez en évidence un programme et déplacez-vous jusqu'à Entrée.  
colonne. Pressez le bouton ENTRÉE pour ouvrir l'écran des Paramètres Programme.

## Recherche

### Filtre de recherche

Recherche > Filtre de recherche > Filtre d'alarme, Filtre de date ou Filtre de temps

### Liste de recherche

Recherche > dans toute la liste

### Recherche CD

Recherche > CD

### Recherche de carte SD

Recherche > de carte SD

### Recherche par miniatures

Recherche > par miniatures

Utilisez la gauche et la droite pour sélectionner la date et l'heure cibles et l'emplacement, ainsi que haut et bas pour aller de l'avant

## Système

### Basculer NTSC/PAL

Maintenez les boutons Haut et Pause enfoncés pendant au moins 3 secondes puis suivez les instructions à l'écran.

### Charger les paramètres d'usine depuis la carte SD

Menu principal > Paramètres par défaut > Charger param. depuis la carte SD

### Charger les paramètres du système depuis la carte SD

Menu principal > Paramètres par défaut > Charger param. depuis la carte SD

### Conserver les paramètres du système sur une carte SD

Menu principal > Paramètres par défaut > Conserver param. carte SD

