

# Intellex<sup>®</sup> DV8000 Installation Note

English

## READ THIS BEFORE INSTALLING DV8000!

NOTE: This note adds or corrects information in the *Intellex DV8000 Installation and Operating Instructions*. In case of conflict, this note replaces information in those manuals.

- Connect the Mouse** You must connect the mouse cable to the upper PS/2-style connector (#4 in Figure 1 below) on the rear of the unit. The lower PS/2-style connector (#5 in Figure 1) is for a keyboard (optional).
- Connect the VGA Monitor** The monitor must be connected to the VGA connector (#7 in Figure 1).
- Connect the Cameras** Connect the video cables from the cameras to the BNC connectors on the rear of the DV8000 (#16 and #17 in Figure 1 below). Terminate the video using the switches at each BNC connector or using the Intellex Setup screen. If you use the switches to select the 75 Ohm termination, you MUST select Hi-Z in the Intellex Setup screen. If you wish to use the Intellex Setup screen to select the 75 Ohm termination, you MUST set the switches at each BNC to Infinity ( $\infty$ ).
- Connecting the Power** Connect the provided power cable to the power entry connector on the DV8000 (#1 on Figure 1). **BE SURE TO SELECT THE CORRECT VOLTAGE (#2 on Figure 1) BEFORE CONNECTION TO THE POWER SOURCE.** The DV8000 will start running as soon as the power source is connected.

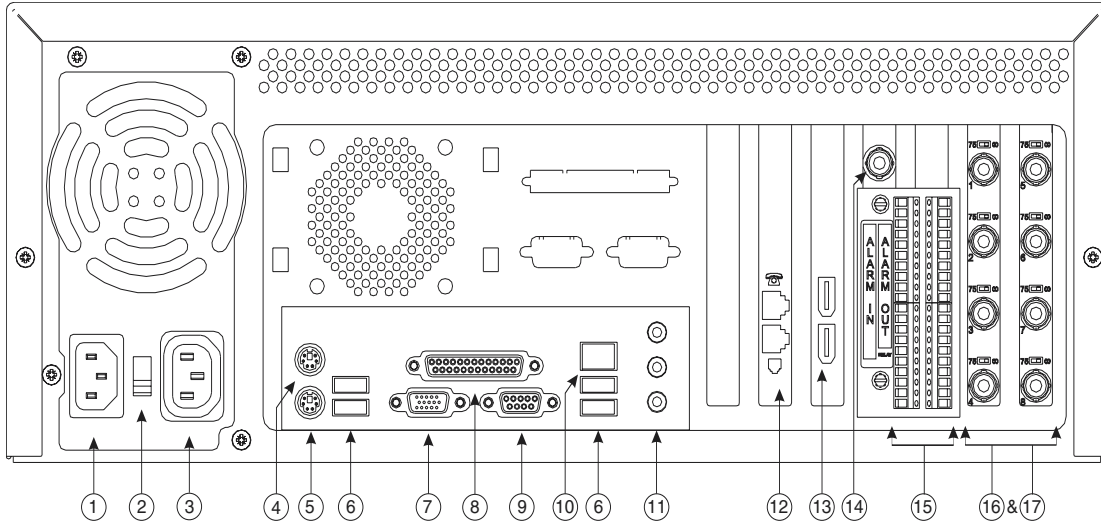


Figure 1 — Rear Panel Connectors

1. **Power In** — This connector accepts any AC main power cord with an IEC-320-C13 plug. (Most standard computer cords meet this requirement.)
2. **Power Setting** — Use this switch to select the correct input voltage setting: **115** or **230** volts.
3. **Power out** — This connector supplies power for another device, such as a monitor, with the proper plug.
4. **Mouse** — This PS/2-style connector accepts the plug from the mouse (included with unit) or any other PS/2-style input device.
5. **Keyboard** — An optional keyboard can be plugged into this PS/2-style connector.
6. **USB Connectors** — These connectors are reserved for future use.
7. **Monitor** — This DB15-S VGA connector provides an SVGA signal to the Main (SVGA) Monitor to display camera images and system status.
8. **DB25-S** — NOT USED.
9. **DB9-P** — NOT USED.

- 10. Network** — This RJ-45 connector connects the unit to a local area network. The unit supports 10BASE-T (10Mbps) and 100BASE-TX (100Mbps) network operation.
- 11. Audio Connectors** — NOT USED.
- 12. Modem card** — The optional modem card is installed in this position. An RJ11 telephone jack connects to a standard analog telephone line connection.
- 13. IEEE 1394 interface (FireWire) card** — The optional 1394 interface card is installed in this position. This connects to the Extended Storage Module (ESM320).
- 14. Video Out** — This BNC connector provides a composite video signal of the live display to an optional live monitor.
- 15. Alarms** — These connectors accept up to 8 alarm inputs and 8 alarm outputs.
- 16. Camera termination switches** — The termination switches are above each camera's BNC connector.
- 17. Camera In** — The BNC connectors accept the composite video output of color or B&W cameras.

Installation and Operation  
Manuals on CD

The complete Installation and Operation Manuals for the DV8000 are on the CD included with the system. These documents are provided in English, French, German, and Spanish Languages and are in the .PDF document format compatible with the Adobe Acrobat Reader software. A copy of the Adobe Acrobat Reader is provided on the CD. The documents provided on the CD are intended to be read on a standard PC and NOT the DV8000. If you must install the provided copy of the Adobe Acrobat Reader, the minimum system requirements are:

- Intel Pentium Processor
- CD-ROM Drive
- Microsoft Windows 95 OSR2.0, Windows 98 SE, Windows Millennium, Windows NT 4.0 with Service Pack 5, or Windows 2000
- 64MB or RAM
- 24MB of available hard disk space

To install the Reader or access the manual information, place the CD containing the documentation in the CD drive. The installation wizard will start automatically and guide you through the installation process. Select the language desired and follow the instructions on the screen.

If the installation wizard does not start automatically, click on **Start, Run**, then browse to the drive letter of the CD drive and run **Setup.0exe**.

#### Export to CD-R Considerations

Writing video data to a CD-R is not always 100% successful. The Intellex software provided with this system and the CD-RW drive both employ special techniques to reduce the possibility of buffer underruns and to provide reliable CD writing. Errors can still occur, however, which can make the CD unreadable. Please observe the following to protect the integrity of your data:

- Use high quality CD-R media. The media must be certified for 16X writing. Protect the media from dirt and damage before and after writing.
- Minimize any other functions on your unit while writing to the CD. For example, simultaneously performing searches and playback on the unit while writing to a CD can increase the probability of an error.
- Verify the integrity of the data as soon as possible after writing. Some media errors cannot be detected during writing but can still result in unreadable data. Play the recorded disk in a standard PC to verify the data before that data is overwritten on the Intellex unit.
- Canceling an export while writing to the CD will make the entire CD unreadable. Do not cancel writing if you are adding a new clip to a previously recorded CD.

#### The Export Player

The Intellex Player software is required to play back exported video clips. This player can be exported with the video clips to a CD and the player must be installed on the PC to be used for review. It only needs to be installed once. The minimum requirements for a PC used for playback with the Intellex Player software are:

- 200 MHz Intel Pentium processor or faster

- 
- 10 MB Hard Drive space for installation, and additional hard drive space if video storage is planned.
  - 64 MB of RAM
  - CD-ROM drive
  - SVGA video card that supports Direct Draw.
  - Microsoft Windows ME, Windows 98 SE, Windows 2000, or Windows NT 4.0 (Service Pack 4) operating system.

The information in this document was current when published. The manufacturer reserves the right to revise and improve its products. All specifications are therefore subject to change without notice.

Under copyright laws, the contents of this document may not be copied, photocopied, reproduced, translated or reduced to any electronic medium or machine-readable form, in whole or in part, without prior written consent of Sensormatic Video Systems Division.

© Copyright 1999-2001 Sensormatic Electronics Corporation

Intellex® is a registered trademarks and Network Client™ is a trademark of Sensormatic Electronics Corporation.

**Sensormatic Video Systems Division**

6795 Flanders Drive

San Diego, California 92121-2903

TEL: 858-642-2400

800-854-2057

FAX: 858-642-2440

CustomerCare: 800-507-6268

Part Number 8200-0033-01 REV A0

# Intellex® DV8000

## Notes sur l'installation

### À LIRE AVANT D'INSTALLER DV8000 !

REMARQUE : Ces conseils viennent compléter ou corriger les informations contenues dans les *Instructions d'installation et d'utilisation d'Intellex DV8000*. En cas de conflit, ces conseils remplacent les informations de ces deux manuels.

- |                           |   |
|---------------------------|---|
| Connecter la souris       | Vous devez raccorder le câble de la souris au connecteur supérieur de type PS/2 (n° 4 dans la Figure 1 ci-dessous) à l'arrière de l'unité. Le connecteur inférieur de type PS/2 (n° 5 dans la Figure 1) permet de connecter un clavier (facultatif).  |
| Connecter le moniteur VGA | Le moniteur doit être connecté au connecteur VGA (#7 dans la figure 1).   |
| Connecter les caméras     | Connectez les câbles vidéo des caméras aux connecteurs BNC situés à l'arrière du DV8000 (no 16 et 17 de la Figure 1 ci-dessous). Activez la terminaison de la vidéo en utilisant les commutateurs de chaque connecteur BNC ou en vous servant de l'écran Réglage de l'Intellex. Si vous utilisez les commutateurs pour sélectionner la terminaison 75 Ohms, vous DEVEZ choisir Hi-Z dans l'écran Réglage de l'Intellex. Si vous souhaitez utiliser l'écran Réglage de l'Intellex pour sélectionner la terminaison 75 Ohms, vous DEVEZ régler les commutateurs de chaque BNC sur Infini (∞). |
| Mise sous tension         | Branchez le câble d'alimentation fourni dans le connecteur d'entrée d'alimentation du DV8000 (n° 1 sur la Figure 1). ASSUREZ-VOUS DE SÉLECTIONNER LA TENSION APPROPRIÉE (n° 2 sur la Figure 1) AVANT DE BRANCHER LA SOURCE D'ALIMENTATION. Le DV8000 démarrera dès que la source d'alimentation sera branchée.  |

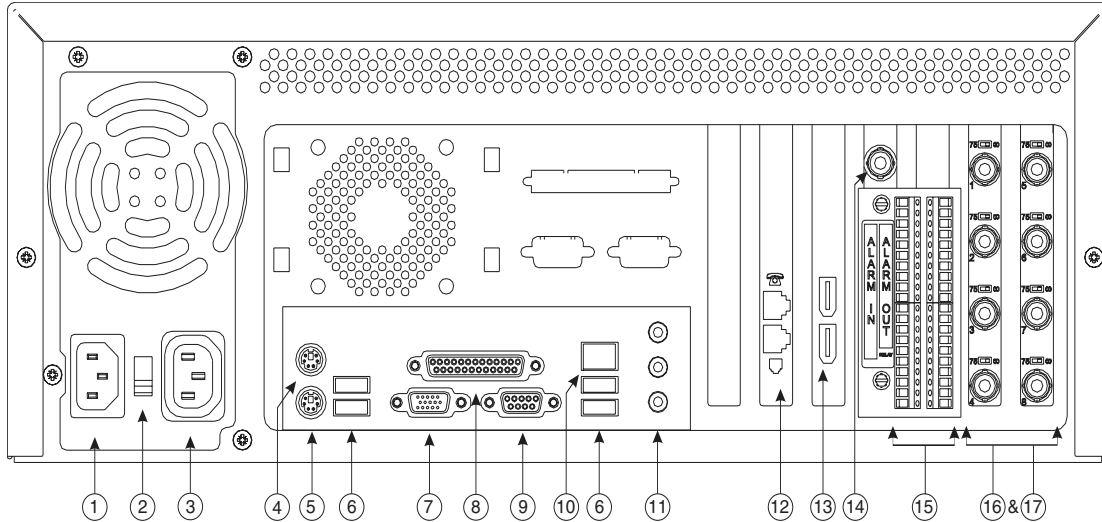


Figure 1 — Connecteurs de la face arrière

1. **Secteur Entrée** — Ce connecteur accepte tout cordon secteur CA avec fiche IEC-320-C13. (La plupart des cordons secteur répondent à cette exigence.)
2. **Secteur Réglage secteur** — Utilisez ce commutateur pour sélectionner la tension secteur correcte : **115** ou **230** volts.
3. **Sortie Secteur** — Ce connecteur fournit courant pour un autre appareil, comme un moniteur.
4. **Souris** — Ce connecteur de type PS/2 permet de connecter la souris (fournie avec l'unité) ou tout autre périphérique d'entrée de type PS/2.
5. **Clavier** — Ce connecteur de type PS/2 permet de connecter un clavier facultatif.
6. **Connecteurs USB** — Ces connecteurs sont réservés pour un usage ultérieur.
7. **Moniteur** — Ce connecteur DB15-S VGA fournit un signal SVGA au moniteur principal (SVGA) pour afficher les images des caméras et l'état du système.
8. **DB25-S** — NON UTILISÉ.

**9. DBP-9 — NON UTILISÉ**

**10. Réseau** — Ce connecteur RJ-45 assure l'interface entre l'unité et un réseau local (LAN). L'unité prend en charge le fonctionnement en réseau 10BASE-T (10 Mbps) et 100BASE-TX (100 Mbps)

**11. Connecteurs audio — NON UTILISÉ.**

**12. Modem carte** — La carte de modem optionnelle s'installe dans cette position. Un connecteur de type RJ-11 relie au connexion standard téléphonique.

**13. Carte d'interface IEEE 1394 (FireWire)** — La carte d'interface facultative 1394 est installée à cet emplacement. Ceci se connecte au module de stockage étendu facultatif.

**14. Sortie vidéo** — Ce connecteur BNC fournit un signal vidéo composite pour l'affichage en direct sur un moniteur facultatif.

**15. Alarmes** — Ces connecteurs acceptent un maximum de 8 entrées et 8 sorties d'alarme.

**16. Commutateurs de terminaison de caméra** — Les commutateurs de terminaison sont situés au-dessus de chaque connecteur BNC de caméra.

**17. Entrée caméra** — Ces connecteurs BNC acceptent la sortie vidéo composite de caméras couleurs ou N/B.

**Manuels d'installation et  
d'utilisation sur CD**

Les manuels d'installation et d'utilisation complets pour le DV16000 se trouvent sur le CD livré avec le système. Ces documents vous sont proposés en anglais, français, allemand et espagnol. Ils sont au format document .PDF compatible avec le logiciel Adobe Acrobat Reader. Vous trouverez un exemplaire de ce logiciel sur le CD. Les documents présents sur le CD sont conçus pour être lus sur un ordinateur classique et NON sur le DV8000. Si vous devez installer le logiciel Adobe Acrobat Reader fourni, la configuration requise est la suivante :

- Processeur Intel Pentium
- Lecteur de CD-Rom

- Microsoft Windows 95 OSR2.0, Windows 98 SE, Windows Millennium, Windows NT 4.0 avec le Service Pack 5 ou Windows 2000
- 64 Mo de RAM
- 24 Mo d'espace disque disponible

Pour installer Acrobat Reader ou pour avoir accès aux informations des manuels, placez le CD qui contient la documentation dans le lecteur de CD. L'assistant d'installation démarrera automatiquement et vous guidera durant le processus d'installation. Sélectionnez la langue désirée et suivez les instructions à l'écran.

Si l'assistant d'installation ne démarre pas automatiquement, cliquez sur **Démarrer, Exécuter**, puis repérez la lettre du lecteur de CD et exécutez **Setup.exe**.

#### Remarques concernant l'exportation sur CD-R

L'écriture de données vidéo sur CD-R ne réussit pas à chaque fois. Le logiciel Intellex livré avec ce système ainsi que le graveur utilisent des techniques spéciales pour éviter les interruptions de flux de données et permettre une écriture fiable. Cependant, il se peut que des erreurs surviennent quand même, rendant le CD illisible. Veuillez suivre les conseils suivants pour protéger l'intégrité de vos données :

- Utilisez des CD-R haut de gamme. Le support doit être certifié 16X en écriture. Protégez le support de la poussière et de toute détérioration avant et après l'écriture.
- Limitez l'utilisation de votre unité lors de l'écriture sur le CD. Par exemple, le fait de lancer une recherche ou de lire une vidéo sur l'unité pendant l'écriture sur le CD augmente le risque d'erreur.
- Vérifiez l'intégrité des données le plus tôt possible après l'écriture. Certaines erreurs dues au support ne peuvent être détectées au cours de l'écriture mais peuvent quand même rendre le CD illisible. Lisez le disque enregistré sur un PC classique pour vérifier les données avant d'écraser les données sur l'unité Intellex.
- L'annulation d'une exportation en cours d'écriture sur CD rendra illisible la totalité du CD. N'annulez pas l'écriture si vous ajoutez un nouveau clip à un CD déjà enregistré.

**Le lecteur d'exportation** Le logiciel Intellex Player est indispensable pour la lecture de clips vidéo exportés. Ce lecteur peut être exporté sur un CD avec les clips vidéo et doit être installé sur l'ordinateur pour permettre la lecture. Il n'a besoin d'être installé qu'une seule fois. La configuration minimale de l'ordinateur utilisé pour lire des vidéos avec le logiciel Intellex Player est la suivante :

- Processeur Intel Pentium 200 MHz ou supérieur
- 10 Mo sur le disque dur pour l'installation et plus si vous avez prévu d'y stocker de la vidéo.
- 64 Mo de RAM
- Lecteur de CD-Rom
- Carte vidéo SVGA avec prise en charge de Direct Draw.
- Système d'exploitation Microsoft Windows ME, Windows 98 SE, Windows 2000 ou Windows NT 4.0 (Service Pack 4).

**Sensormatic Video Systems Division**  
6795 Flanders Drive  
San Diego, California 92121-2903 U.S.A.  
TEL : 858-642-2400  
800-854-2057  
FAX : 858-642-2440  
Service Clientèle : 800-507-6268

Numéro de pièce 8200-0033-01 REV A0

# Intellex® DV8000

## Nota sobre la instalación

### ¡LEA ESTA NOTA ANTES DE INSTALAR DV8000!

NOTA: Esta nota complementa o corrige la información ofrecida en las *Instrucciones de instalación y uso de Intellex DV8000*. En caso de duda o conflicto, la información contenida en esta nota sustituye a la incluida en los manuales.

- |                             |   |
|-----------------------------|---|
| Conexión del mouse          | Debe conectar el cable del mouse al puerto tipo PS/2 superior (nº 4 en la Figura 1) de la parte posterior de la unidad. El puerto tipo PS/2 inferior (nº 5 en la Figura 1) es para el teclado (opcional).   |
| Conexión del monitor VGA    | El monitor debe estar conectado al puerto VGA (nº 7 de la Figura 1).  |
| Conexión de las cámaras     | Conecte los cables de vídeo de las cámaras a los conectores BNC en la parte posterior del DV8000 (nº 16 y 17 de la figura 1 de abajo). Active la terminación del vídeo utilizando los conmutadores de cada conector BNC o bien utilizando la pantalla Configuración de Intellex. Si utiliza los conmutadores para seleccionar la terminación de 75 Ohmios, DEBE seleccionar Hi-Z en la pantalla Configuración de Intellex. Si desea usar la pantalla Configuración de Intellex para seleccionar la terminación de 75 Ohmios, DEBE configurar los conmutadores de cada BNC al Infinito ( $\infty$ ). |
| Conexión de la alimentación | Conecte el cable de alimentación suministrado al conector de entrada de alimentación de la unidad DV8000 (nº 1 de la Figura 1). ASEGÚRESE DE SELECCIONAR EL VOLTAJE ADECUADO (nº 2 de la Figura 1) ANTES DE CONECTAR LA UNIDAD A LA FUENTE DE ALIMENTACIÓN. DV8000 comenzará a funcionar en el momento en que se conecte la fuente de alimentación.   |

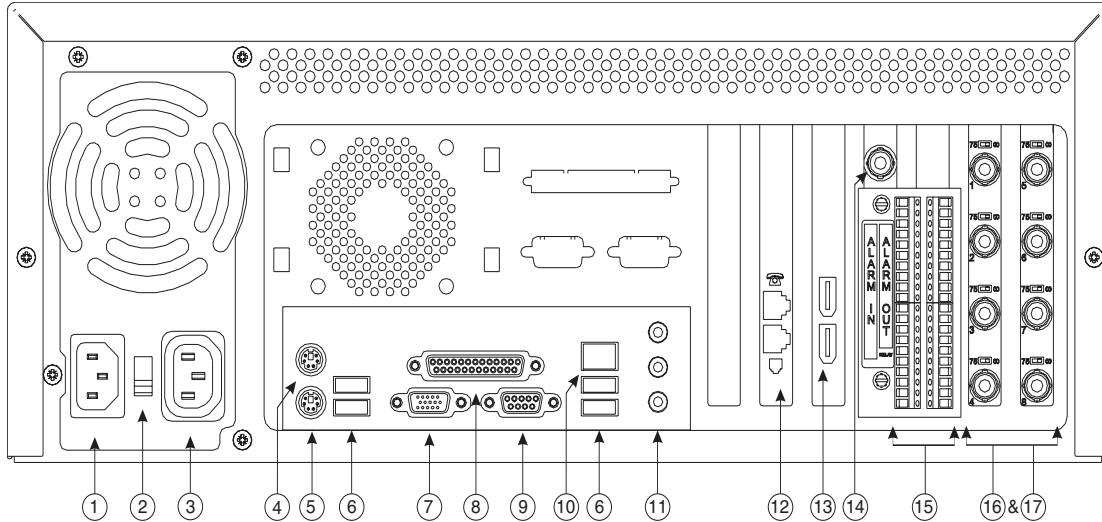


Figura 1 — Conectores del panel posterior

1. **Entrada de alimentación** — Este conector acepta cualquier cable de alimentación de CA con una clavija IEC-320-C13. (La mayoría de los cables para computadoras estándar cumplen este requisito.)
2. **Ajuste de alimentación** — Utilice este conmutador para seleccionar el ajuste correcto del voltaje de entrada: **115** ó **230** voltios.
3. **Salida de alimentación** — Este conector proporciona alimentación para otro equipo, como monitor, con el conector apropiado.
4. **Mouse** — Este conector tipo PS/2 acepta la clavija del mouse (incluido con la unidad) o de otro dispositivo de entrada tipo PS/2.
5. **Teclado** — Se puede conectar un teclado opcional en este conector tipo PS/2.
6. **Conectores USB** — Estos conectores se reservan para futuras aplicaciones.
7. **Monitor** — Este conector VGA tipo DB15-S proporciona una señal SVGA al monitor principal (SVGA) para ver en pantalla el estado del sistema y las imágenes procedentes de las cámaras.

8. **DB25-S** — NO SE UTILIZA.
9. **DB9-S** — NO SE UTILIZA.
10. **Red** — Este conector RJ-45 proporciona la interfaz entre la unidad y una red de área local. La unidad brinda soporte a operaciones de red 10BASE-T (10Mbps) y 100BASE-TX (100Mbps).
11. **Conectores de audio** — NO SE UTILIZA.
12. **Tarjeta de modem** — La tarjeta de modem opcional se instala en esta posición. Un conector telefónico RJ-11 conecta a una línea telefónica uniforme.
13. **Tarjeta de interfaz IEEE 1394 (FireWire)** — En esta posición es donde se encuentra instalada la tarjeta de interfaz opcional 1394. Esto se conecta con el Módulo de almacenamiento extendido (opcional).
14. **Salida de vídeo** — Este conector BNC proporciona una señal de vídeo compuesto de la visualización en directo para un monitor opcional en directo.
15. **Alarmas** — Estos conectores aceptan hasta 8 entradas de alarma y 8 salidas de alarma.
16. **Conmutadores de terminación de cámara** — Estos conmutadores son encima de cada cámara (BNC).
17. **Entrada de cámara** — Cada conector BNC es la entrada de vídeo. Los conectores aceptan la salida de vídeo compuesto procedente de cámaras en color o blanco y negro.

#### Manuales de instalación y uso en CD

Los manuales de instalación y uso de la unidad DV8000 se encuentran completos en el CD que incluye el sistema. Estos documentos están disponibles en inglés, francés, alemán y español en formato .PDF, compatible con el software Acrobat Reader de Adobe. El CD también dispone de una copia del Acrobat Reader de Adobe. Los documentos contenidos en el CD están pensados para la lectura en un PC estándar y NO en la unidad DV8000. Si tiene que instalar la copia del Acrobat Reader Adobe incluida en el CD, los requisitos mínimos del sistema son:

- Procesador Intel Pentium

- Unidad de CD-ROM
- Microsoft Windows 95 OSR2.0, Windows 98 SE, Windows Millennium, Windows NT 4.0 con Service Pack 5 o Windows 2000
- 64 MB de RAM
- 24 MB de espacio libre en el disco duro

Para instalar el Acrobat Reader o acceder a la información de los manuales, introduzca el CD que incluye la documentación en la unidad correspondiente. El asistente de instalación se iniciará automáticamente y le guiará a lo largo del proceso. Seleccione el idioma que desee y siga las instrucciones que irán apareciendo en la pantalla.

Si el asistente de instalación no se inicia automáticamente, haga clic en **Inicio, Ejecutar**. A continuación, localice la letra correspondiente a la unidad de CD y haga clic en **Setup.exe**.

#### Consideraciones para la exportación a CD-R

No siempre es posible grabar de forma perfecta datos de vídeo en un CD-R. El software Intellex que incluye este sistema y la unidad de CD-RW utilizan técnicas especiales para reducir la posibilidad de que el búfer no reciba suficientes datos y mejorar la calidad de grabación en CD. Sin embargo, siempre pueden producirse errores que pueden imposibilitar la lectura del CD. Tenga en cuenta las siguientes indicaciones para mantener la calidad de sus datos:

- Utilice medios de calidad para la grabación en CD-R. Los CD deben disponer de la marca para velocidad de escritura 16X. Evite que los CD se ensucien o sufran daños tanto antes como después de la grabación.
- Minimice el resto de funciones de su unidad mientras esté escribiendo en el CD. Por ejemplo, si al mismo tiempo que está grabando en el CD realiza búsquedas o utiliza el reproductor, la probabilidad de que se produzcan errores puede aumentar.
- Después de terminar la grabación, compruebe lo más rápido posible la calidad de los datos. Algunos errores en los CD no se pueden detectar durante la grabación, pero imposibilitan igualmente la lectura de los datos. Reproduzca el CD en un PC estándar para comprobar la calidad de los datos antes de que la unidad Intellex los sobrescriba.

- Si cancela una exportación mientras está grabando en el CD, se producirá un error que hará imposible leer el CD. Si está añadiendo una nueva secuencia a un CD grabado anteriormente, no cancele la grabación.

### El reproductor de exportación

El software del reproductor Intellex es necesario para poder reproducir las secuencias de vídeo exportadas. Este reproductor se puede exportar con las secuencias de vídeo a un CD; deberá instalar el reproductor en el PC antes de utilizarlo para tareas de revisión. Sólo es necesario instalarlo una vez. Los requisitos mínimos del PC que se vaya a utilizar para la reproducción con el software del reproductor Intellex son:

- Procesador Intel Pentium a 200 MHz o superior
- 10 MB de espacio libre en el disco duro para la instalación y espacio adicional si se pretende almacenar vídeos en él
- 64 MB de RAM
- Unidad de CD-ROM
- Tarjeta de vídeo SVGA compatible con Direct Draw
- Sistema operativo Windows ME, Windows 98 SE, Windows 2000 o Windows NT 4.0 (Service Pack 4) de Microsoft

**Sensormatic Video Systems Division**  
6795 Flanders Drive  
San Diego, California 92121-2903 EE. UU.  
TEL: 858-642-2400  
800-854-2057  
FAX: 858-642-2440  
Atención al cliente: 800-507-6268

Número de pieza 8200-0033-01 REV A0

# Intellex® DV8000

## Anmerkung zur Installation

### VOR DER INSTALLATION VON DV8000 AUFMERKSAM LESEN!

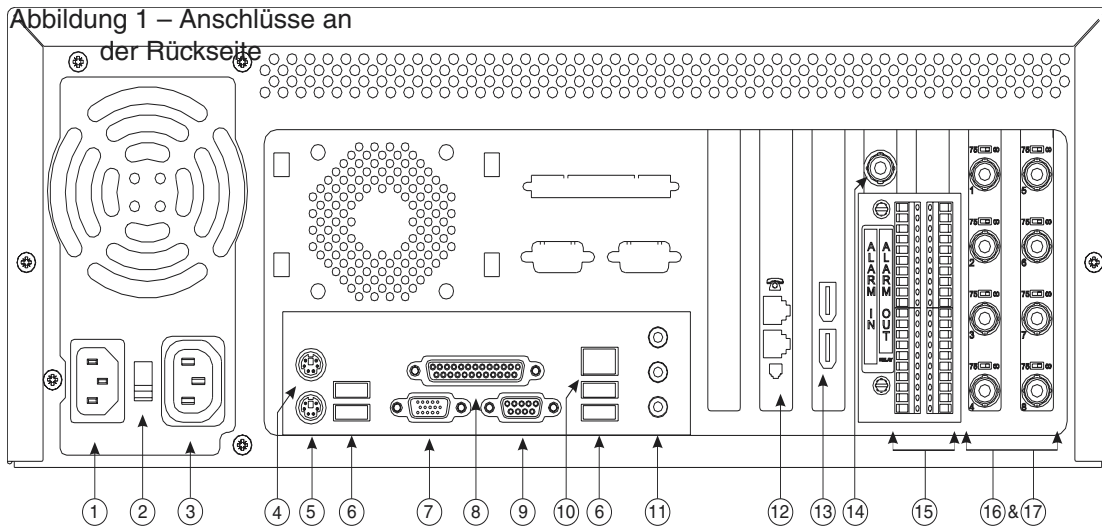
ANMERKUNG: In diesem Dokument finden Sie Zusätze oder Korrekturen zu den Informationen in der *Installations- und Betriebsanleitung von Intellex DV8000*. Die Informationen in diesem Dokument haben Vorrang vor den Informationen in diesen Handbüchern.

**Anschließen der Maus** Sie müssen das Mauskabel am oberen PS/2-Anschluß (Nr. 4 in Abbildung 1 unten) an der Rückseite des Geräts anschließen. Am unteren PS/2-Anschluß (Nr. 5 in Abbildung 1) kann eine (optionale) Tastatur angeschlossen werden.

**Anschließen des VGA-Monitors** Der Monitor muß am VGA-Anschluß (Nr. 7 in Abbildung 1) angeschlossen werden.

**Anschließen der Kameras** Schließen Sie die Videokabel der Kameras an die BNC-Anschlüsse auf der hinteren Seite des DV8000 an. (Nr. 16 und Nr. 17 in Abbildung 1 unten). Beenden Sie das Video indem Sie die Schalter jedes BNC-Anschlusses betätigen oder mithilfe des Intellex Setup-Bildschirms. Wenn sie die Schalter verwenden, um einen 75 Ohm Abschlußwiderstand auszuwählen, MÜSSEN Sie auf dem Intellex Setup-Bildschirm Hi-Z auswählen. Wenn Sie den Intellex Setup-Bildschirm verwenden wollen, um einen 75 Ohm Abschlußwiderstand auszuwählen, MÜSSEN Sie die Schalter an jedem BNC auf Unendlich ( $\infty$ ) einstellen.

**Anschließen des Netzkabels** Schließen Sie das mitgelieferte Netzkabel am Netzanschluß des DV8000 (Nr. 1 in Abbildung 1) an. **STELLEN SIE SICHER, DASS SIE DIE RICHTIGE SPANNUNG GEWÄHLT HABEN (Nr. 2 in Abbildung 1), BEVOR SIE DEN NETZSTECKER MIT DER STECKDOSE VERBINDEN.** Der DV8000 nimmt direkt mit dem Anschluß an das Netz den Betrieb auf.



1. **Netzeingang** — In den Netzeingang paßt jedes Wechselstromkabel mit einem IEC-320-C13-Stecker. (Die meisten standardmäßigen Computer-Kabel erfüllen diese Anforderung.)
2. **Spannungsschalter** — Verwenden Sie diesen Schalter, um die korrekte Einstellung für die Eingangsspannung auszuwählen: **115** oder **230** Volt.
3. **Netzausgang** — Dieser Anschluß dient mit dem richtigen Stecker als Stromanschluß für ein weiteres Gerät, zum Beispiel für einen Monitor.
4. **Maus** — Dieser PS/2-Anschluß ist passend für den Stecker der Maus (im Lieferumfang des Geräts enthaltenen) oder eines anderen PS/2-Eingabegeräts.
5. **Tastatur** — An diesen PS/2-Anschluß kann eine optionale Tastatur angeschlossen werden.
6. **USB-Anschlüsse** — Diese Anschlüsse sind für zukünftige Funktionen reserviert.
7. **Monitor** — Dieser DB15-S VGA-Anschluß sendet ein SVGA-Signal an den Hauptmonitor, um Kamerabilder und den Systemstatus anzuzeigen.
8. **DB25-S** — KEINE VERWENDUNG.

9. **DB9-P** — KEINE VERWENDUNG.
10. **Netzwerk** — Dieser RJ-45-Anschluß dient als Schnittstelle zwischen dem Gerät und einem LAN (Local Area Network). Das Gerät unterstützt 10BASE-T (10Mbps)- und 100BASE-TX (100Mbps)-Netzwerkbetrieb.
11. **Audio-Anschlüsse** — Diese Anschlüsse sind für zukünftige Funktionen reserviert.
12. **Modemkarte** — Die optionale Modemkarte ist in diese Position installiert. Ein RJ11-Buchse dient als Schnittstelle zwischen dem Gerät und ein Telefonanschluß.
13. **IEEE 1394-Schnittstellenkarte („FireWire“)** — Die optionale 1394-Schnittstellenkarte wird an dieser Stelle installiert. Auf diese Weise wird eine Verbindung zu der optionalen Datenspeicherungskomponente hergestellt.
14. **Videoausgang** — Dieser BNC-Anschluß sendet ein Verbundvideosignal einer Live-Anzeige an einen optionalen Live-Monitor.
15. **Alarmer** — Diese Anschlüsse können bis zu 8 Alarমেingänge und 8 Alarmausgänge aufnehmen.
16. **Beendigungsschalters für Kameras** — Dieser Schalters sind über jedem BNC-Anschluß gesteht.
17. **Kameraeingang** — Die Anschlüsse unterstützen den Verbundvideoausgang von Farb- oder Schwarzweiß-Kameras.

Installations- und  
Bedienungshandbücher auf  
CD

Die vollständige Dokumentation (Installations- und Betriebsanleitungen) für den DV8000 finden Sie auf der CD, die mit dem System ausgeliefert wird. Die Dokumentation liegt in den Sprachen Englisch, Französisch, Deutsch und Spanisch im PDF-Format vor, das mit der Adobe Acrobat Reader-Software gelesen werden kann. Eine Kopie von Adobe Acrobat Reader finden Sie auf der CD. Die auf der CD ausgelieferte Dokumentation sollte auf einem normalen PC und NICHT auf dem DV8000 gelesen werden. Für die Installation der Adobe Acrobat Reader-Software sind die folgenden Mindestanforderungen notwendig:

- Intel Pentium-Prozessor

- CD-ROM-Laufwerk
- Microsoft Windows 95 OSR2.0, Windows 98 SE, Windows Millennium, Windows NT 4.0 mit Service Pack 5 oder Windows 2000
- 64 MB Arbeitsspeicher
- 24 MB verfügbarer Speicherplatz auf der Festplatte

Legen Sie zur Installation von Adobe Acrobat Reader oder zum Lesen der Handbücher die CD mit der Dokumentation in das CD-ROM-Laufwerk ein. Der Installationsassistent startet automatisch und führt Sie durch die Installation. Wählen Sie die gewünschte Sprache und befolgen Sie die Anweisungen auf dem Bildschirm. Sollte der Assistent aus irgendeinem Grund nicht automatisch starten, wählen Sie **Start, Ausführen**. Suchen Sie den Laufwerksbuchstaben des CD-ROM-Laufwerks und wählen Sie die Datei **Setup.exe** auf der CD.

#### Hinweise für den Export von Daten auf CD-R

Das Speichern von Video-Daten auf eine CD-R verläuft nicht immer fehlerfrei. Die mit dem System gelieferte Intellex-Software sowie das CD-RW-Laufwerk verwenden eine spezielle Technik, um Unterbrechungen des Datenstroms zu vermeiden und ein zuverlässiges Speichern von Video-Daten auf CD zu gewährleisten. Dennoch ist es möglich, daß beim Speichern Fehler auftreten, die die CD unlesbar machen. Beachten Sie bitte die folgenden Punkte, um die Integrität der Daten sicherzustellen.

- Verwenden Sie nur qualitativ hochwertige CD-ROM-Rohlinge, die mindestens das Schreiben von Daten mit 16facher Geschwindigkeit unterstützen. Schützen Sie die CD-ROM vor Schmutz und anderen Beschädigungen, nachdem Sie die Daten darauf gespeichert haben.
- Belasten Sie das Gerät während des Schreibens der Daten auf CD nur geringfügig. So kann zum Beispiel das Durchführen umfangreicher Suchläufe und die gleichzeitige Wiedergabe von Videodaten während des Schreibens von Daten auf CD vermehrt zu Fehlern führen.

- Überprüfen Sie sobald wie möglich die Integrität der gespeicherten Daten auf der CD. Es gibt verschiedene Fehler, die beim Schreibvorgang auf die CD nicht festgestellt werden können, jedoch die Daten auf der CD unlesbar machen. Legen Sie die bespielte CD-ROM in das CD-ROM-Laufwerk eines Standard-PCs ein und lesen Sie die Daten, bevor Sie die ursprünglichen Daten auf dem Intellex-Gerät überschreiben.
- Der Abbruch des Exportvorgangs während des Schreibens auf CD macht die CD unlesbar. Brechen Sie aus diesem Grund nicht den Schreibvorgang ab, wenn Sie einen neuen Video-Clip auf einer bereits bespielten CD hinzufügen.

#### Wiedergabe exportierter Daten

Zur Wiedergabe exportierter Video-Clips benötigen Sie die Intellex Player-Software. Diese Software kann mit den Video-Clips auf die CD exportiert werden und muß auf dem PC installiert werden, um die Video-Clips wiedergeben zu können. Diese Installation muß nur einmal durchgeführt werden. Die folgenden Mindestanforderungen gelten für einen PC, auf dem mit der Intellex Player-Software Video-Clips wiedergegeben werden sollen:

- Intel Pentium-Prozessor mit 200 MHz oder schneller
- 10 MB freier Speicherplatz für die Installation der Software und zusätzlicher freier Speicherplatz, wenn Sie auf der Festplatte Video-Daten speichern möchten.
- 64 MB Arbeitsspeicher
- CD-ROM-Laufwerk
- SVGA-Videoadapter, der Direct Draw unterstützt
- Microsoft Windows ME, Windows 98 SE, Windows 2000 oder Windows NT 4.0 (Service Pack 4)

**Sensormatic Video Systems Division**  
6795 Flanders Drive  
San Diego, California 92121-2903 U.S.A.  
TEL: 858-642-2400  
800-854-2057  
FAX: 858-642-2440  
Kundendienst: 800-507-6268

Teilnummer 8200-0033-01 REV A0